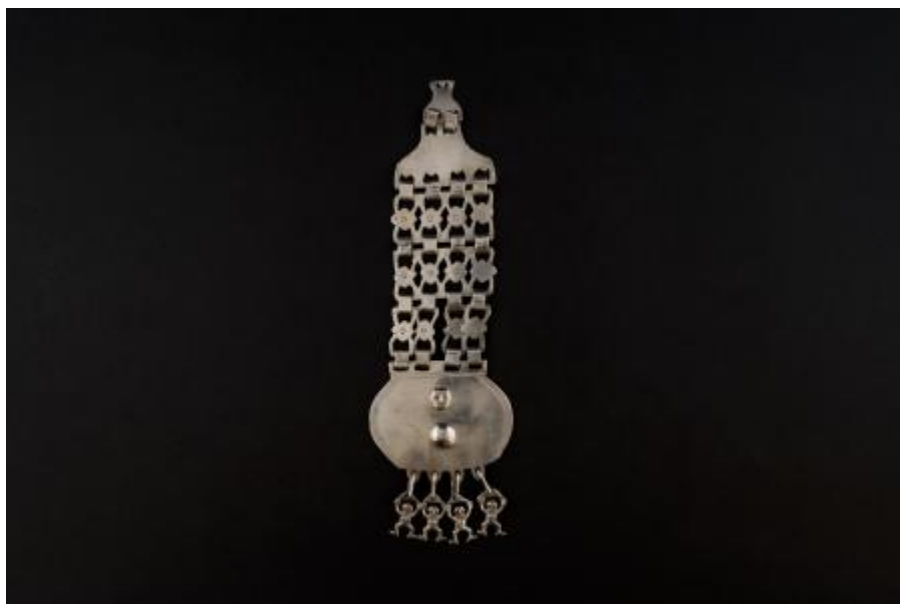


Registro 76-153



Institución

Museo de Arte Popular Americano, Universidad de Chile

Tipo de objeto

Shikill

Materiales y técnicas

Shikill

Dimensiones

Alto 28,7 cm x Ancho 8,8 cm x Diámetro 0,265 Milímetros x Peso 185 Gramos

Características que lo distinguen

Adorno pectoral de plata. Su estructura alargada y colgante de 28,7 cm., se conforma en la parte superior de un módulo de placa angosta de pocos centímetros que se ensancha hacia abajo mediante una línea curva. En su parte superior presenta dos orificios pequeños que, se presume, sirven para fijarla. Se une a una placa inferior a partir de dos eslabones planos de aproximadamente 1 cm., que pasan a través de orificios calados en cada placa, permitiendo su unión. Esta corresponde a la parte más delgada de esta segunda placa, la cual a partir de una curvatura hacia abajo logra ensancharse hasta tomar el ancho del resto de la prenda, formándose una especie de trapezoide que presenta por sus bordes grabados lineales incisos. Esta placa se une a la siguiente a través de cuatro eslabones del mismo tamaño que los anteriores.

Los tres módulos siguientes presentan el mismo diseño y tamaño. Las dos primeras placas rectangulares en posición horizontal, presentan cuatro orificios semi triangulares calados en la parte superior e inferior, que permiten el paso de los eslabones, formando en el centro de la placa cuatro formas fitomorfos romboidales, cada una con un centro circular inciso. El tercer módulo presenta la misma decoración, pero separada en cuatro placas pequeñas con el mismo diseño anterior.

Finalmente, a partir también de cuatro eslabones encadenados, la parte superior de la prenda se une a una placa de mayor tamaño con forma de eclipse achatada en sus extremos superior e inferior. Esta placa lisa en sus bordes redondeados presenta líneas incisas en forma de media luna y en su parte superior líneas horizontales. En su centro posee una decoración a partir de la técnica de repujado y grabado con dos figuras en relieve en forma vertical una arriba de otra. La de más arriba corresponde a un rostro con entrecejo, ojos, nariz y una especie de boca cincelada y la segunda corresponde a una semiesfera o protuberancia circular.

En la parte inferior de la placa y a partir de cuatro eslabones circulares penden cuatro figuras antropomorfas bicéfalas o pillan con manos dirigidas hacia arriba y unidas con incisiones que emulan los dedos y rostro con entrecejo, ojos, nariz y boca cincelada. En sus troncos presentan dos pechos repujados.

Pieza en buen estado. Conserva los eslavones originales y solo en la parte de atrás mantiene pequeños deterioros de abrasión, específicamente en la placa elipsoidal. Presenta zonas amarillas tenues en placa elipsoidal.

Tema

Esta pieza contiene una iconografía de alta complejidad (Castro 1977, 27; Menares, 2007, 43).

Según Painecura, se clasificaría en joyas con base filosóficas-espirituales (2011, 38). “Todas estas joyas se mantuvieron en el tiempo hasta el día de hoy y fueron tomando formas y graficaciones diferentes de acuerdo al Fūta El Mapu (identidad territorial) a la cual pertenecen” (Painecura, 28).

A su vez, se expresa en la construcción del shikill, el concepto mapuche que dice relación con la vida y la muerte. En ella están explicados detalladamente los cuatro movimientos y espacios espirituales [tūwun, Naüg Mapu, Pūjū Mapu, Ragiñtu Wenu o Agka Wenu]. De este modo, en las grabaciones, incisiones, globulaciones, diferentes estampados y sobre relieves de las placas de la pieza es donde se van considerando las particularidades de estos movimientos, y movimientos en que está inserta la dueña de la pieza. (Painecura, 54) La parte inferior de esta pieza constituye la parte más importante por el significado que subyace en su forma y en los decorados que tiene (Morris, 1988, 50). Esta pieza, en su placa inferior destaca un rostro humano y bajo él una protuberancia semiesférica. “Hasta la fecha, a este conjunto de rasgos antropomorfos, se le atribuye la representación simbólica de la fertilidad, el vientre grávido de una mujer” (Inostroza, et.al., 1986, 38).

De la placa inferior de la pieza penden cuatro colgantes “donde sus formas y grabaciones pueden corresponder al tuwün [el origen] de la familia que los mandó a construir” (Painecura, 55). Este shikill presenta colgantes con terminaciones antropomórficas llamadas pūñpūñ, en este caso, son de forma de domo (mujer), conocidos como pillan. Siendo uno de los elementos más interesantes de la platería mapuche, “se cree que podrían ser representaciones figurativas de sus antepasados; son un símbolo, una forma donde reside una fuerza sobrenatural protectora” (Inostroza et.al., 1986, 99).

Cultura originaria

Mapuche