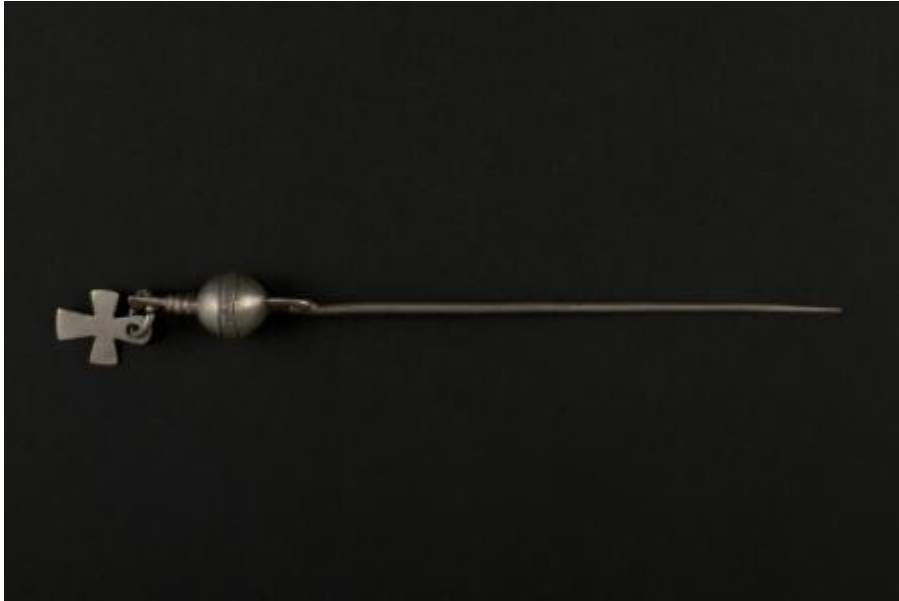


Registro 76-180



Institución

Museo de Arte Popular Americano, Universidad de Chile

Tipo de objeto

Ponshon

Materiales y técnicas

Ponshon

Dimensiones

Alto 17,3 cm x Diámetro máximo 1,8 cm x Espesor 5,66 Milímetros x Peso 24,4 Gramos

Características que lo distinguen

Alfiler de plata con cabeza esférica formada por dos piezas que se martillan y repujan hasta formar semiesferas que se unen en sus bases a través de una soldadura, la cual se disimula y cubre con una greca cincelada y burilada. Esta greca presenta una decoración de dos líneas que rodean la esfera. Entre ambas, se observan líneas dispuestas con una orientación diagonal a las franjas ya descritas, cuyo punto más alto se encuentra a la izquierda. Estas diagonales no siempre tocan las franjas paralelas.

El alfiler de plata trefilada, que está soldado al polo inferior de la esfera, ensancha su grosor a medida que se acerca ésta. En el punto de unión con la esfera posee una protuberancia plana de forma curva con un orificio circular desde donde se fijarían las joyas que penden sobre el pecho.

El polo superior de la esfera está soldado a un apéndice del alfiler, consistiendo en una figura cincelada con forma tubo que posee dos líneas paralelas en su contorno, a modo de anillos, y se aplanan hacia su extremo superior. En este segmento aplanado hay un orificio con forma de gota cuya punta se orienta hacia el extremo superior y desde el que se une un eslabón con forma de "S". Desde la segunda parte del eslabón pende un colgante de plata laminada en forma de cruz de puntas curvas.

Tema

Dentro de las clasificaciones en que se encuentran las joyas mapuche, el ponshon se clasifica según Paineicura, dentro de las joyas con base filosóficas-espirituales. "El punzón muestra cómo es el Wajontu mapu en su dimensión espacial, es una gran esfera. En el caso del punzón a la esfera se le adosó una gran aguja que en su parte inmediata tiene un orificio y al otro lado de la esfera tiene como un cabezal de la cual pende un pūjū con formas humana pudiendo representar a Elchen o a Günechen, otras veces cuelgan otras formas" (2011, 60).

Las formas espaciales del Wajontu mapu se expresan de forma magistral en el ponshon, donde la parte superior de la esfera, donde también sobresale la parte de la aguja y es acompañado de un colgante, correspondería al Wenu Mapu [tierra de arriba] donde se encuentran los antepasados, la parte central ecuatorial al Nag mapu [tierra donde estamos] y por último la parte inferior que está unido al alfiler al Minche mapu [tierra que no se conoce] (Painecura, 60; Miranda, 56).

En el caso de este ponshon, de su cabezal pende una cruz, de la cual Joseph escribió sobre su repetida presencia tanto en el ponshon como en los trapelakucha. Llama la atención y se pregunta si su presencia se vio influida por los misioneros católicos de la época colonial: “¿Fue entonces la cruz para los mapuche un símbolo, como es para los cristianos? Los Padres de la Compañía de Jesús, que tanto hicieron para la conversión y civilización de los indígenas, les enseñaron seguramente a respetar la cruz y los hermanos coadjutores de la misma Compañía, hábiles en muchas artes, les fabricaron, tal vez, en sus talleres. Sin embargo, la cruz araucana tiene un origen más antiguo; se le ve en tejidos y objetos anteriores a la conquista. Se propagó hasta el punto de tener un lugar preferente sobre otras formas decorativas. Los araucanos de hoy no parecen atribuir a la cruz de sus punzones y trapelacucha ningún significado religioso, aunque guardan la costumbre de plantar anualmente cruces de colihue en sus sembrados el día de San Francisco para que su trigo salga bueno” (Joseph, 1928, 150-152).

El colgante con forma de cruz de brazos iguales es un símbolo complejo, su origen y significado está en la prehistoria del hombre. Representa el cielo, la lluvia, la vida, siendo un símbolo cosmogónico, una representación del mundo donde el espacio se divide en cuatro sectores (Morris, 1986).

Cultura originaria

Mapuche