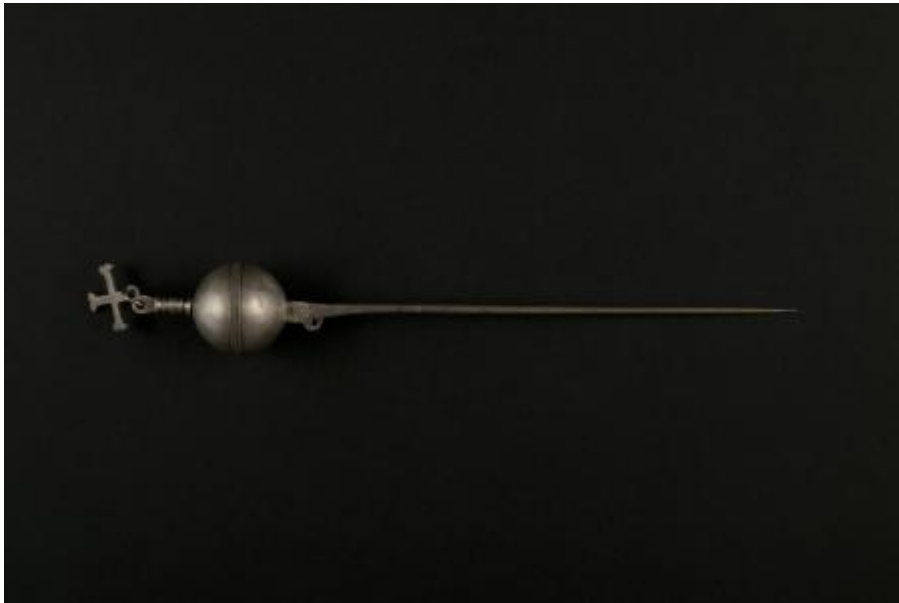


Registro 76-192



Institución

Museo de Arte Popular Americano, Universidad de Chile

Tipo de objeto

Ponshon

Materiales y técnicas

Ponshon

Dimensiones

Alto 23,2 cm x Diámetro 3,2 cm x Espesor 6,5 Milímetros x Peso 50,4 Gramos

Características que lo distinguen

Alfiler de plata con cabeza esférica formada por dos semiesferas unidas al centro con soldadura y decorado a partir de cuatro líneas paralelas continuas en el centro de la esfera. Entre las dos líneas centrales se presentan líneas en diagonal una al lado de la otra relleno todo el espacio. De las dos líneas centrales, hacia afuera también se presentan decoraciones en líneas diagonales continuas en el otro sentido pero sin llegar a tocar las líneas exteriores.

Soldado a la parte inferior de la esfera, el alfiler se ensancha y aplanado por un costado a medida que se acerca a la soldadura con la esfera, presentando una pequeña curvatura ovalada con una perforación circular de donde se fijaría a él joyas que penden sobre el pecho. Sobre el orificio se encuentra marcado el número 85.

De la parte superior de la esfera continúa apéndice del alfiler más ancho esculpido con tres curvas rodeadas por anillos, con una terminación en ovalada con un orificio circular en su centro por el que pasa una argolla de plata de la cual pende una cruz con sus extremidades divididas en dos extremos circulares.

Tema

Dentro de las clasificaciones en que se encuentran las joyas mapuche, el ponshon se clasifica según Paineicura, dentro de las joyas con base filosóficas-espirituales. "El punzón muestra cómo es el Wajontu mapu en su dimensión espacial, es una gran esfera. En el caso del punzón a la esfera se le adosó una gran aguja que en su parte inmediata tiene un orificio y al otro lado de la esfera tiene como un cabezal de la cual pende un pūjū con formas humana pudiendo representar a Elchen o a Günechen, otras veces cuelgan otras formas" (2011, 60).

Las formas espaciales del Wajontu mapu se expresan de forma magistral en el ponshon, donde la parte superior de la esfera, donde

también sobresale la parte de la aguja y es acompañado de un colgante, correspondería al Wenu Mapu [tierra de arriba] donde se encuentran los antepasados, la parte central ecuatorial al Nag mapu [tierra donde estamos] y por último la parte inferior que está unido al alfiler al Minche mapu [tierra que no se conoce] (Painecura, 60; Miranda, 56).

En el caso de este ponshon, de su cabezal pende una cruz, de la cual Joseph escribió sobre su repetida presencia tanto en el ponshon como en los trapelakucha. Llama la atención y se pregunta si su presencia se vio influida por los misioneros católicos de la época colonial: “¿Fue entonces la cruz para los mapuche un símbolo, como es para los cristianos? Los Padres de la Compañía de Jesús, que tanto hicieron para la conversión y civilización de los indígenas, les enseñaron seguramente a respetar la cruz y los hermanos coadjutores de la misma Compañía, hábiles en muchas artes, les fabricaron, tal vez, en sus talleres. Sin embargo, la cruz araucana tiene un origen más antiguo; se le ve en tejidos y objetos anteriores a la conquista. Se propagó hasta el punto de tener un lugar preferente sobre otras formas decorativas. Los araucanos de hoy no parecen atribuir a la cruz de sus punzones y trapelacucha ningún significado religioso, aunque guardan la costumbre de plantar anualmente cruces de colihue en sus sembrados el día de San Francisco para que su trigo salga bueno” (Joseph, 1928, 150-152).

El colgante con forma de cruz de brazos iguales es un símbolo complejo, su origen y significado está en la prehistoria del hombre. Representa el cielo, la lluvia, la vida, siendo un símbolo cosmogónico, una representación del mundo donde el espacio se divide en cuatro sectores (Morris, 1986).

Cultura originaria

Mapuche