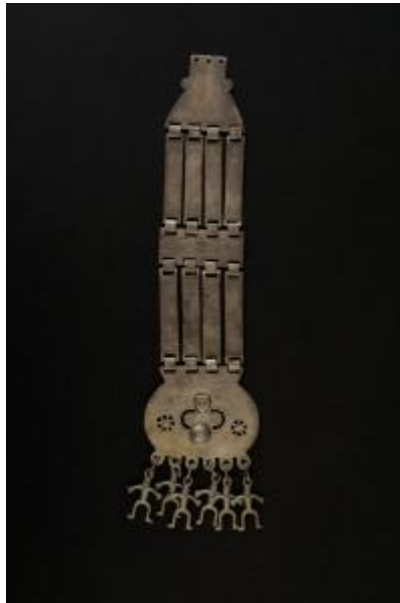


Registro 76-214



Institución

Museo de Arte Popular Americano, Universidad de Chile

Tipo de objeto

Shikill

Materiales y técnicas

Shikill

Dimensiones

Alto 32,2 cm x Ancho 8,2 cm x Espesor 4,24 Milímetros x Peso 190,7 Gramos

Características que lo distinguen

Joya pectoral de la mujer mapuche. Esta prenda se encuentra compuesta de manera modular y verticalmente a partir de once placas engarzadas por veintidós eslabones y seis colgantes antropomorfos.

La parte superior de la joya presenta diseño de triángulo con apéndice cuadrado en la parte superior y, en los costados, apéndice circular. La parte superior de la placa presenta tres círculos calados dispuestos de manera horizontal. La base de la placa presenta cuatro calados rectangulares por donde pasan eslabones planos, los cuales se unen cada uno a una placa rectangular vertical que se une de la misma manera a una placa rectangular dispuesta de manera horizontal, con cuatro calados rectangulares en la parte superior y cuatro en la parte inferior que mediante eslabones se enlaza a placas rectangulares verticales. Estas placas se unen mediante los mismos eslabones a una placa circular con un apéndice que ensancha y aplanar la placa para permitir sus calados rectangulares. Su base presenta seis apéndices circulares con un orificio en su centro por donde pasa un eslabón de cadena de donde penden figuras antropomorfas con brazos hacia los costados.

La placa circular presenta decoración de dos figuras repujadas dispuestas verticalmente, la superior con forma triangular en relieve da cuenta de una cara antropomorfa con detalles de ceño, ojos, nariz rectangular en relieve y boca con una línea horizontal. La inferior presenta repujado circular con un detalle en su centro, de donde se dispersan líneas alrededor de todo el círculo. Entre estos dos repujados se encuentran dos calados de medio círculo por los costados. Alrededor de los calados se presenta una decoración que los une con el repujado semicircular inferior, pasando la línea por la curva más grande del calado y en el centro se une a dos circunferencias que terminan en su centro con un punto. Entre estos calados y el borde de la placa se presenta una greca circular compuesta por triángulos troquelados, y en su centro una circunferencia.

Los que penden de esta placa presentan un apéndice circular troquelado en su centro para ser colgados, bajo este apéndice se encuentra una cabeza antropomorfa que presenta dos ojos y una boca, bajo esta se encuentran los dos brazos extendidos hacia los

extremos con detalles en sus manos con los dedos marcados. Sus piernas se encuentran abiertas y curvas hacia abajo, finalizando con sus pies apuntando hacia afuera.

La placa superior presenta decoración burilada de dos líneas paralelas por su base y bordes laterales, volviéndose espirales en el apéndice circular, con dos circunferencias y un punto en su centro. En la base las líneas paralelas se encuentran achuradas entre ellas con líneas diagonales. Sobre la línea paralela superior de la base se encuentran dispuestos a lo largo semicírculos cincelados.

Las placas rectangulares dispuestas de manera vertical presentan una franja compuesta por dos líneas paralelas achuradas con líneas diagonales en el centro, en sus bordes superiores e inferiores. Se observa una hilera de semicírculos o medialunas cinceladas. Posada sobre esta decoración se encuentran dos figuras compuestas por un óvalo achurado en su centro y en su punta una circunferencia con un punto en su centro. La placa rectangular horizontal presenta decoración de franjas en la parte superior e inferior, con la hilera de medialunas o semicírculos.

Tema

Según Painecura, se clasificaría en joyas con base filosóficas-espirituales (2011, 38). “Todas estas joyas se mantuvieron en el tiempo hasta el día de hoy y fueron tomando formas y graficaciones diferentes de acuerdo al Fūta El Mapu (identidad territorial) a la cual pertenecen” (Painecura, 28). A su vez, se expresa en la construcción del shikill, el concepto mapuche que dice relación con la vida y la muerte. En ella están explicados detalladamente los cuatro movimientos y espacios espirituales [tūwun, Naüg Mapu, Pūjū Mapu, Ragiñtu Wenu o Agka Wenu]. De este modo, en las grabaciones, incisiones, globulaciones, diferentes estampados y sobre relieves de las placas de la pieza es donde se van considerando las particularidades de estos movimientos, y movimientos en que está inserta la dueña de la pieza. (Painecura, 54)

La parte inferior de esta pieza constituye la parte más importante por el significado que subyace en su forma y en los decorados que tiene (Morris, 1988, 50). De la placa inferior de la pieza penden colgantes “donde sus formas y grabaciones pueden corresponder al tūwūn [el origen] de la familia que los mandó a construir” (Painecura, 55).

Este shikill presenta una decoración antropomorfa, siendo uno de los elementos más interesantes de la platería mapuche, “se cree que podrían ser representaciones figurativas de sus antepasados; son un símbolo, una forma donde reside una fuerza sobrenatural protectora” (Inostroza et.al., 1986, 99). En cuanto a los colgantes fitomorfos, son más numerosos y variado. Por la forma de los mismos se deduce con mayor o menor dificultad la simbolización de la flor que representa. Copihue, chilco, flor del canelo. Se representaban como capullo y en flor abierta. Estas simbolizaciones se generalizaron a través de todo el territorio, variando solamente en tamaño. Tratamos de indagar sobre la posibilidad que la simbolización de capullos o flores abiertas o a medio abrir, podrían ser indicativos de la edad de la usuarias o de su estado civil, pero no hemos podido llegar a conclusión alguna al respecto (Fiadone, 2008, p.28).

Cultura originaria

Mapuche