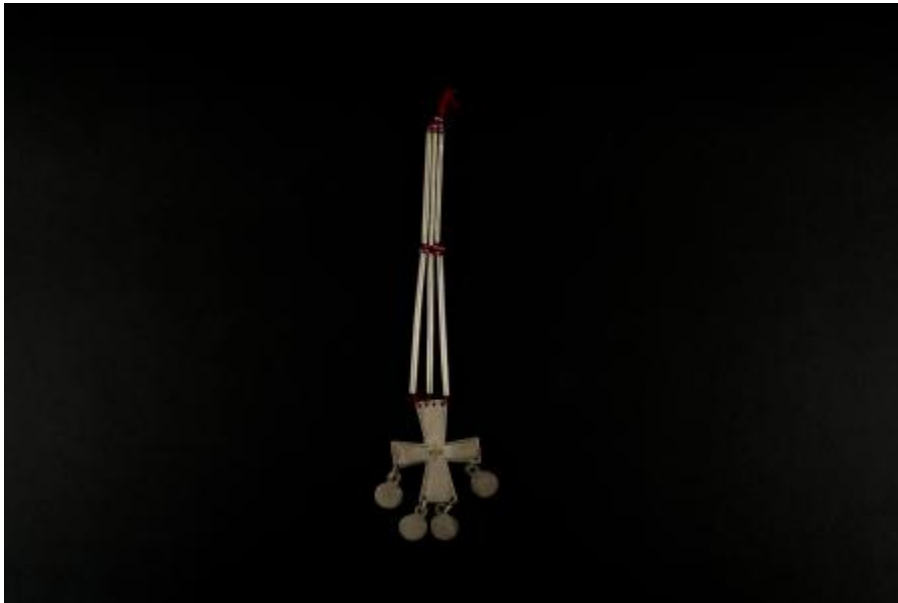


## Registro 76-221



### Institución

Museo de Arte Popular Americano, Universidad de Chile

### Tipo de objeto

Cruselis

### Materiales y técnicas

Cruselis

### Dimensiones

Alto 27,2 cm x Ancho 6 cm x Espesor 1,28 Milímetros

### Características que lo distinguen

Este cruselis de cadenas es una joya modular que pende en la parte del pecho y se encuentra compuesta, a grandes rasgos, de dos grupos de tres canutillos o tubos de plata laminada y trefilada, dispuestos perpendicularmente. Los tubos se encuentran unidos a través de hebras de lana roja, enhebrándolos de manera alternada con seis mostacillas o chaquiras de color rosado en la unión central, tres en cada lado y en la parte superior de la pieza también se encuentran seis, también de color rosado, exceptuando la central inferior que es de color verde.

La placa inferior presenta diseño cruciforme de plata vaciada. La parte superior de la cruz presenta cuatro círculos calados por donde pasan los hilos color rojo y que une la placa con los tubos. Se encuentra ausente un tubo inferior. En los vértices inferiores de los laterales de la cruz, se encuentra un orificio circular calado por donde pasa una cadena de donde pende un colgante pün pün discal con apéndice circular con un orificio en su centro por donde pasa la cadena. En la base de la cruz, también en sus vértices se encuentra un orificio de donde pende un colgante con las mismas características. La decoración de cruz presenta dos líneas paralelas entre sí por todo su borde, exceptuando los extremos que no presentan decoración. Entre ellas un achurado con pequeñas líneas diagonales. Las puntas de las líneas diagonales terminan en una circunferencia.

La pieza presenta un faltante complementario, observándose la ausencia de uno de los canutillos o Rüngi. Su estructura se encuentra estable y las alteraciones presentes en la superficie, como la sulfuración de la plata, responde a procesos naturales de transformación del metal.

### Tema

La presencia de la cruz llama la atención y surge la interrogante sobre si su presencia se vio influida por los misioneros católicos de la época colonial. "¿Fue entonces la cruz para los mapuche un símbolo, como es para los cristianos? Los Padres de la Compañía de Jesús,

que tanto hicieron para la conversión y civilización de los indígenas, les enseñaron seguramente a respetar la cruz y los hermanos coadjutores de la misma Compañía, hábiles en muchas artes, les fabricaron, tal vez, en sus talleres. Sin embargo, la cruz araucana tiene un origen más antiguo; se le ve en tejidos y objetos anteriores a la conquista. Se propagó hasta el punto de tener un lugar preferente sobre otras formas decorativas. Los araucanos de hoy no parecen atribuir a la cruz ningún significado religioso, aunque guardan la costumbre de plantar anualmente cruces de colihue en sus sembrados el día de San Francisco para que su trigo salga bueno" (Joseph, 1928, 150-152).

El colgante con forma de cruz de brazos iguales es un símbolo complejo, su origen y significado está en la prehistoria del hombre. Según Morris, representa el cielo, la lluvia, la vida, siendo un símbolo cosmogónico, una representación del mundo donde el espacio se divide en cuatro sectores (1986). Para Miranda, la cruz transmite la división cuatripartita del espacio y a la temporalidad demarcada en las cuatro estaciones (2014).

**Cultura originaria**

Mapuche