



## Registro 13-1001

### Identificación

#### Institución

Museo de Arte y Artesanía de Linares

#### Número de registro

13-1001

#### Nº de inventario

300-3117

#### Clasificación

Arte - Artes Populares y Artesanía

#### Colección

Cerámica



#### Objeto

[Figurilla](#)

#### Dimensiones

Alto 11.6 cm - Ancho 17.3 cm - Diámetro 13.4 cm - Diámetro 6.8 cm

#### Técnica / Material

[Modelado de cerámica](#) - [Greda](#)

[Bruñido](#) - [Caolín](#), [Greda](#)

[Incisión](#) - [Greda](#)



#### Descripción

Contenedor cerámico de cuerpo globular, base plana, cuello corto levemente evertido y boca restringida. Dos asas opuestas en el cuerpo representan aves esquematizadas. Ave también sobre la tapa. Superficie negra bruñida. Decoración incisa con pasta blanca.

#### Estado de conservación

Muy bueno



### Contexto

#### Centro artesanal

Quinchamalí

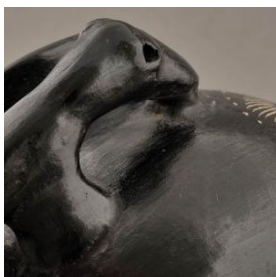
#### Área geográfica

Chile

#### Fecha de creación

ca. 1980

#### Historia de propiedad y uso



Colección acopiada por el profesor Carlos González Vargas.

### Historia del objeto

Carlos González: "Las artesanas de Quinchamalí se destacan por el manejo de la forma. Muchos de ellos son objetos utilitarios pero la forma es la que destaca." Con respecto a las incisiones, tan características de Quinchamalí, afirma: "El tratamiento que reciben las piezas, sea decoración o sea de otra cosa, es lo que los diferencia y eso se fue transformando en costumbre distintiva para Quinchamalí". Cuando le preguntamos por referencias de la artesana, es enfático: "Yo trataba de no memorizar nombres. Lo que me interesaba era Quinchamalí como lugar, lugar donde hay mucha gente creativa. No soy partidario de destacar a las personas en estos lugares que tienen tradición colectiva, esto es representativo de una región y sólo de ahí".

### Gestión

#### Adquisición

#### Forma de ingreso

Donación

#### Procedencia

Carlos González Vargas

#### Fecha de ingreso

2013-04-03

#### Registradores

Lorena Cordero Valdés , 2014-01-06



