



Registro 13-1107

Identificación

Institución

Museo de Arte y Artesanía de Linares

Número de registro

13-1107

Nº de inventario

300-3147

Clasificación

Arte - Artes Populares y Artesanía

Colección

Cerámica

Objeto

[Figurilla](#)

Dimensiones

Alto 11.3 cm - Ancho 4.8 cm - Profundidad 10.8 cm

Técnica / Material

[Témpera](#)

[Modelado de cerámica - Greda](#)

[Cocción - Greda](#)

[Policromía - Greda](#)

Descripción

Figura masculina montada sobre un caballo. Caballo de color café lleva riendas café claras.

La figura masculina viste camisa de color ocre con chamanto en colores verde, ocre y negro.

Estado de conservación

Malo

Contexto

Centro artesanal

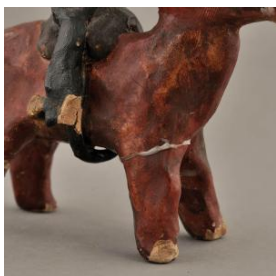
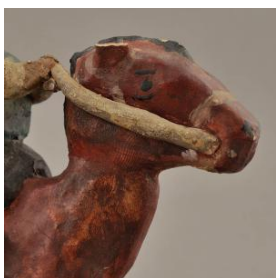
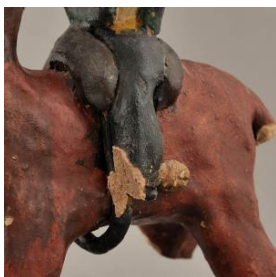
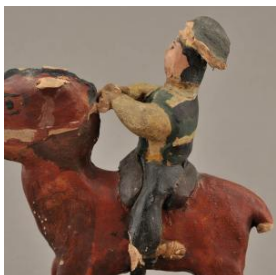
Lihueimo

Área geográfica

Chile

Fecha de creación

ca. 1980



Historia de propiedad y uso

Colección acopiada por el profesor Carlos González Vargas.

Historia del objeto

Carlos González: "Lo de Lihueimo es posterior (en relación a la cerámica policromada de Talagante). Por iniciativa de un dueño de fundo que en los años 70, repartió las tierras de su fundo entre la gente, pero mantuvo la casa patronal. A su señora María Mackenna de Errázuriz, le llamó la atención que las mujeres de los campesinos estuvieran desocupadas por lo que tomó contacto con ellas, formó el Centro de Madres María Josefa Errázuriz Mackenna y les sugirió que aprendieran a trabajar la cerámica tomando Talagante como referencia". Con respecto a esta pieza en particular comenta: "Hay otra diferencia fundamental entre Talagante y Lihueimo, más allá del brillo de las piezas (Talagante brillante, Lihueimo opaco). Las mantas en Talagante siguen la configuración de las mantas de huaso de Valdivia de Paine. En Lihueimo las mantas siguen la configuración de las mantas de Doñihue, que están al lado. Es lo que está vivo, lo que está vigente en su contexto. Por otro lado, y también en la línea de la comparación con Talagante: "Lihueimo no usa moldes, es todo hecho a mano". Carlos González: "Las proporciones en Lihueimo son más equilibradas, en Talagante se disparan un poco. La diferencia de tamaños puede ser porque Lihueimo es una zona campesina y Talagante es más urbana. Pueden haber también diferencias de percepción o de valoración." Para finalizar agrega: "Lo interesante es que en Lihueimo prendió la idea (La iniciativa de la patrona de estimular a las mujeres del campo a producir cerámica decorativa tomando a Talagante como modelo). Ahora ya es algo folclórico propio del lugar".

Gestión

Adquisición

Forma de ingreso

Donación

Procedencia

Carlos González Vargas

Fecha de ingreso

2013-04-03

Registradores

Lorena Cordero Valdés , 2014-01-09



