



## Registro 24-1127

### Identificación

#### Institución

Museo de Artes Decorativas

#### Número de registro

24-1127

#### Nº de inventario

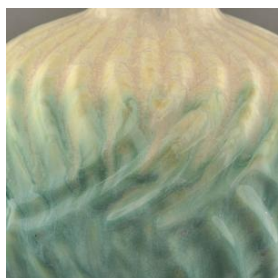
24.13.61

#### Clasificación

Arte - Artes Decorativas

#### Colección

Manufactura Nacional  
Cerámica



#### Objeto

[Florero](#)

#### Fábrica / organización

[Fábrica de Cerámica de Lota](#)

#### Dimensiones

Diámetro máximo 18.2 cm - Diámetro mínimo 13.5 cm - Perímetro 52 cm -  
Alto 11.6 cm - Peso 2024.8 Gramos



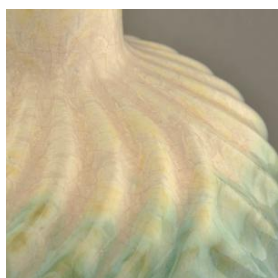
#### Técnica / Material

[Moldeo en barbotina](#) - [Cerámica](#)

Pintura por escurrimiento - [Esmalte](#)

#### Transcripción

Lota 37 O

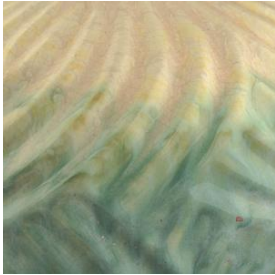


#### Descripción

Objeto decorativo de uso doméstico. Contenedor de volumen globular. Al extremo superior presenta boca circular, breve y cuello cilíndrico, tiene aspecto más abultado en la parte alta. La zona inferior es de menor perímetro, las paredes convergen en la base circular y plana. La superficie está esmaltada en forma irregular de color blanco amarillo y turquesa más intenso en la base. La superficie presenta un relieve geométrico. Posee un sello en la parte inferior constituido por la inscripción LOTA en letra imprenta en relieve dentro de una forma elipsoidal, que según la clasificación desarrollada por FAIP-67-EST 2014 corresponde al Grupo C.

#### Estado de conservación

Bueno



## Contexto

### Área geográfica

Chile

### Lugar de creación

Lota, Concepción

### Fecha de creación

1936/1952

### Historia del objeto

Este objeto forma parte de la producción de la Fábrica de Cerámica de Lota que estuvo activa en Concepción durante 1936 y 1950 aproximadamente; su prestigio alcanzó nivel nacional y el mayor auge durante la década de 1940. Nacida en el lecho de la minería de carbón, los orígenes de la Cerámica de Lota se remontan a la Fábrica de Ladrillos Refractarios creada, en 1854, por la compañía Carbonífera e Industrial de Lota perteneciente a Matías Cousiño y a Thomas Bland Garland. Los objetos producidos por la Fábrica de Cerámica de Lota presentan diferentes tipos de marcas de fábrica que han sido clasificados en 9 grupos por FAIP-N-67-EST 2014. Estudio de caracterización: Cerámica de Lota en el Museo de Artes Decorativas. Este objeto corresponde al Grupo C constituido por la inscripción LOTA en letra imprenta dentro de una forma elipsoidal.

### Referencias documentales

Fábrica de cerámica de Lota 1939-1952 pp. 263, Procultura, Santiago de Chile, 2016

Fábrica de Cerámica de Lota: Lota Fabricación chilena, Lota, Concepción

[767.pdf](#)

Reyes, Paulina; Santibáñez, Kaliusca; Guerrero, María; et al: Estudio de caracterización y clasificación: Cerámica de Lota en el Museo de Artes Decorativas pp. 191-214 en Fondo de Apoyo a la Investigación Patrimonial. Informes , Centro de Investigaciones Barros Arana / DIBAM, Santiago, 2014

[774\\_0.pdf](#)

---

## Gestión

### Adquisición

### Forma de ingreso

Compra

**Procedencia**

Antigüedades Bruce

**Fecha de ingreso**

2011-12-31

**Registradores**

Patricia Roldán , 2013-07-26

Thiare León Alvarez, 2015-08-05

Francisca Campos, 2024-03-13

