



## Registro 24-1176

### Identificación

#### Institución

Museo de Artes Decorativas

#### Número de registro

24-1176

#### Nº de inventario

24.13.108

#### Clasificación

Arte - Artes Decorativas

#### Colección

Cerámica  
Manufactura Nacional



#### Objeto

[Florero](#)

#### Fábrica / organización

[Fábrica de Cerámica de Lota](#)

#### Dimensiones

Ancho 18.5 cm - Alto 18.3 cm - Peso 1108.3 Gramos - Profundidad 9.7 cm

#### Técnica / Material

[Pintado a mano](#) - [Esmalte](#)

[Moldeo en barbotina](#) - [Cerámica](#)

Esmaltado por inmersión - [Cerámica](#)

#### Ubicación

En depósito - Museo de Artes Decorativas

#### Transcripción

Lota 79 Hecho en Chile

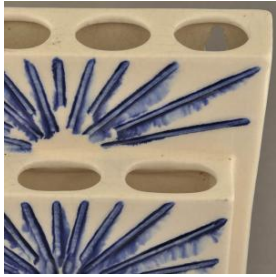


#### Descripción

Objeto decorativo de uso doméstico, utilizado para poner flores. Contenedor formado por tres paralelepípedos dispuestos en forma vertical y sobrepuestos, decreciendo en tamaño hacia el extremo inferior, formando tres niveles. Cada uno tiene orificios en borde superior. La base es rectangular y plana. Esmaltado de color blanco, presenta decoración esmaltada con líneas azules formando diagonales evergentes. Posee un sello en la parte inferior constituido por la inscripción LOTA en letra manuscrita, que según la clasificación desarrollada por FAIP-67-EST 2014 corresponde al Grupo D.

#### Estado de conservación

Bueno



## Contexto

### Área geográfica

Chile

### Lugar de creación

Lota, Concepción

### Fecha de creación

1936/1952

### Historia del objeto

Este objeto forma parte de la producción de la Fábrica de Cerámica de Lota que estuvo activa en Concepción durante 1936 y 1950 aproximadamente; su prestigio alcanzó nivel nacional y el mayor auge durante la década de 1940. Nacida en el lecho de la minería de carbón, los orígenes de la Cerámica de Lota se remontan a la Fábrica de Ladrillos Refractarios creada, en 1854, por la compañía Carbonífera e Industrial de Lota perteneciente a Matías Cousiño y a Thomas Bland Garland. Los objetos producidos por la Fábrica de Cerámica de Lota presentan diferentes tipos de marcas de fábrica que han sido clasificados en 9 grupos por FAIP-N-67-EST 2014. Estudio de caracterización: Cerámica de Lota en el Museo de Artes Decorativas. Este objeto corresponde al Grupo D constituido por la inscripción LOTA en letra manuscrita.

### Estilo

Art Decó

### Referencias documentales

Fábrica de cerámica de Lota 1939-1952 pp. 263, Procultura, Santiago de Chile, 2016

Fábrica de Cerámica de Lota: Lota Fabricación chilena, Lota, Concepción

[767.pdf](#)

Reyes, Paulina; Santibáñez, Kaliusca; Guerrero, María; et al: Estudio de caracterización y clasificación: Cerámica de Lota en el Museo de Artes Decorativas pp. 191-214 en Fondo de Apoyo a la Investigación Patrimonial. Informes , Centro de Investigaciones Barros Arana / DIBAM, Santiago, 2014

[774\\_0.pdf](#)

## Gestión

### Adquisición

**Forma de ingreso**

Compra

**Procedencia**

Consuelo Gutiérrez

**Fecha de ingreso**

2012-12-11

**Registradores**

Thiare León Alvarez, 2015-08-05

Patricia Roldán , 2016-02-03

Francisca Campos, 2024-03-14

