



## Registro 24-1249

### Identificación

#### Institución

Museo de Artes Decorativas

#### Número de registro

24-1249

#### Nº de inventario

24.13.177

#### Clasificación

Arte - Artes Decorativas

#### Colección

Cerámica de Lota  
Manufactura Nacional



#### Objeto

[Florero](#)

#### Fábrica / organización

[Fábrica de Cerámica de Lota](#)

#### Dimensiones

Ancho 16 cm - Largo 8.8 cm - Alto 16 cm - Peso 515.8 Gramos

#### Técnica / Material

[Esmaltado](#) - [Cerámica](#)

[Pintado a mano](#) - [Esmalte](#)

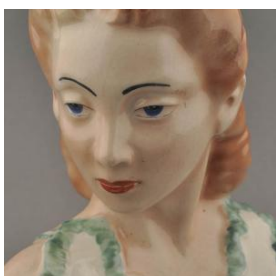
[Moldeo en barbotina](#) - [Cerámica](#)

#### Ubicación

En depósito - Museo de Artes Decorativas

#### Transcripción

Lota Chile 260 Pintado a mano



#### Título

Evita, Mujer

#### Descripción

Objeto decorativo utilizado para poner flores. Es un busto femenino que presenta la cabeza inclinada hacia la derecha, con el cabello recogido y en la coronilla presenta unos pequeños orificios circulares y un volumen prominente en curvas sobre su frente. El rostro es despejado, frente amplia y facciones angulosas de boca breve y ojos celestes. Presenta el cuello y escote descubierto, la base es elíptica y plana. Está esmaltada marrón rojizo en el cabello; el rostro y cuerpo presenta un color de rosa marrón, con predominio de esmaltes opacos.

Posee un sello en la parte inferior constituido por la inscripción LOTA y perfil de fábrica esmaltado, que según la clasificación desarrollada por



FAIP-67-EST 2014 corresponde al Grupo E.

### **Estado de conservación**

Bueno

---

### Contexto

#### **Área geográfica**

Chile

#### **Lugar de creación**

Lota, Concepción

#### **Fecha de creación**

1936/1952

#### **Historia del objeto**

Este objeto forma parte de la producción de la Fábrica de Cerámica de Lota que estuvo activa en Concepción durante 1936 y 1950 aproximadamente; su prestigio alcanzó nivel nacional y el mayor auge durante la década de 1940. Nacida en el lecho de la minería de carbón, los orígenes de la Cerámica de Lota se remontan a la Fábrica de Ladrillos Refractarios creada, en 1854, por la compañía Carbonífera e Industrial de Lota perteneciente a Matías Cousiño y a Thomas Bland Garland. Los objetos producidos por la Fábrica de Cerámica de Lota presentan diferentes tipos de marcas de fábrica que han sido clasificados en 9 grupos por FAIP-N-67-EST 2014. Estudio de caracterización: Cerámica de Lota en el Museo de Artes Decorativas. Este objeto corresponde al Grupo E constituido por la inscripción LOTA y perfil de fábrica.

#### **Referencias documentales**

Fábrica de cerámica de Lota 1939-1952 pp. 263, Procultura, Santiago de Chile, 2016

Fábrica de Cerámica de Lota: Lota Fabricación chilena, Lota, Concepción

[767.pdf](#)

Reyes, Paulina; Santibáñez, Kaliusca; Guerrero, María; et al: Estudio de caracterización y clasificación: Cerámica de Lota en el Museo de Artes Decorativas pp. 191-214 en Fondo de Apoyo a la Investigación Patrimonial. Informes , Centro de Investigaciones Barros Arana / DIBAM, Santiago, 2014

[774\\_0.pdf](#)

---

## Gestión

### **Adquisición**

#### **Forma de ingreso**

Compra

#### **Procedencia**

Consuelo Gutiérrez

#### **Fecha de ingreso**

2012-12-11

#### **Registradores**

Thiare León Alvarez, 2015-08-09

Patricia Roldán , 2016-02-03

Francisca Campos, 2024-03-15

