



## Registro 24-2358

### Identificación

#### Institución

Museo de Artes Decorativas

#### Número de registro

24-2358

#### Nº de inventario

24.92.15

#### Clasificación

Arte - Artes Decorativas

#### Colección

Platería



#### Objeto

Tarjetero de mesa

#### Dimensiones

Peso 41.1 Gramos - Ancho 4.4 cm - Profundidad 3.5 cm - Alto 7.5 cm

#### Técnica / Material

[Filigrana \(trabajo en metal\)](#) - [Plata](#)

[Soldadura](#) - [Plata](#)

[Fundición](#) - [Plata](#)



#### Ubicación

En exhibición - Museo de Artes Decorativas - sala 2, vitrina conjunto popular chileno

#### Descripción

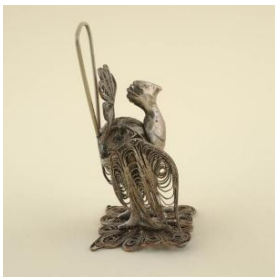
Objeto metálico de uso doméstico. Destinado exhibir una tarjeta de identificación y señalar un puesto en la mesa.

Figura ornitomorfa que representa un pavo de cuerpo globular, cola desplegada hacia arriba, alas plegadas al cuerpo y cabeza erguida. La figura se encuentra dispuesta de pie sobre base plana cuadrangular de esquinas redondeadas. Tras la cola se aprecia un soporte de formato trapezoidal invertido que sirve para sujetar tarjetas.

La pieza, facturada en filigrana de plata compuesta por decoración fitomorfa, el cuerpo conformado por dos mitades de pétalos dispuestos de forma radial y enfrentados al centro, la cabeza, en disposición frontal está confeccionada en plata fundida, cada una de las alas se componen por tres figuras elípticas irregulares unidas al centro y torcidas hacia afuera en el borde inferior. La cola se configura por la unión de diez piezas en forma de gota invertida en disposición radial. La base está conformada por doce piezas con forma de gota, unidas por sus bordes y ubicadas radialmente.

#### Estado de conservación





Bueno

### Iconografía

La imagen del Pavo Real, se empleó en el arte como símbolo de la Resurrección de Cristo y a través de ésta, alude a la inmortalidad del alma, pues en primavera cambia totalmente de plumaje. Además sus ojos eran considerados expresión de la sabiduría divina. Asimismo, los antiguos cristianos, creían que su carne no se corrompía. (1)

También son símbolo de riqueza y abundancia, pues cuando en el Antiguo Testamento se describen las riquezas del rey Salomón, se incluye a los Pavos Reales en posición preponderante, como parte del cargamento que traía una flota de naves cada tres años, junto a oro, plata y marfil. (2) En el barroco aparecen también asociados, a la soberbia y al orgullo desmedido. (3)

En este caso particular, aunque no es un objeto colonial, si lo es su origen y tradición. Por lo tanto el significado se asocia a la Resurrección de Cristo y a la abundancia, pues el Pavo Real llegó hasta América durante el siglo XVI, impresionando a los indígenas con su porte y colorido. Por lo tanto, el significado que adoptó con el sincretismo religioso en el arte mestizo, es aquel aportado por los evangelizadores durante la conquista y los primeros siglos de la Colonia. De hecho, a pesar que en Europa luego del Barroco, los pavos reales no se representan con su cola abierta, pues pasan a ser símbolos de orgullo y soberbia, en América virreinal no se toma en cuenta este significado.

### Contexto

#### Área geográfica

Perú

#### Lugar de creación

Perú

#### Fecha de creación

Siglo XX

#### Historia de propiedad y uso

Objeto destinado exhibir una tarjeta de identificación y señalar un puesto en la mesa.

#### Referencias documentales

Museo de Artes Decorativas: Colección de Platería. Filigrana y Plaqué. pp. 114, Andros Impresores, Santiago, 2016

[1043.pdf](#)

Contreras, lo Naya: Investigación Histórica, Iconográfica y Técnica de La Colección de Filigrana de Plata del Museo de Artes Decorativas pp. 152, Santiago, Chile, 2016

## Gestión

### **Adquisición**

#### **Forma de ingreso**

Donación

#### **Procedencia**

Banco de Hong Kong

#### **Fecha de ingreso**

1992-03-02

### **Registradores**

Patricia Roldán , 2016-07-19

Verónica Menares Veloso, 2016-09-27

Iris Moya Fuentes, 2017-10-03

