

Registro 24-2359

Identificación

Institución

Museo de Artes Decorativas

Número de registro

24-2359

Nº de inventario

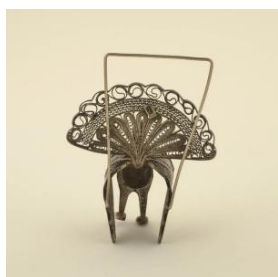
24.92.16

Clasificación

Arte - Artes Decorativas

Colección

Platería



Objeto

Tarjetero de mesa

Dimensiones

Peso 12.8 Gramos - Ancho 4.5 cm - Profundidad 2.1 cm - Alto 6 cm

Técnica / Material

[Filigrana \(trabajo en metal\)](#) - [Plata](#)

[Soldadura](#) - [Plata](#)

[Fundición](#) - [Plata](#)

Ubicación

En exhibición - Museo de Artes Decorativas - Sala 2

Transcripción

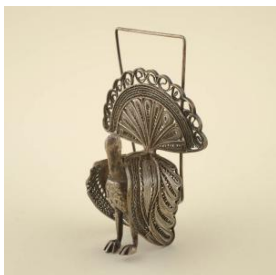
925



Descripción

Objeto metálico de uso doméstico, destinado exhibir una tarjeta de identificación y señalar un puesto en la mesa.

Figura ornitomorfa que representa un pavo de cuerpo globular, cabeza curvada hacia adelante, cola desplegada hacia arriba en forma de abanico con bordes ligeramente lobulados, alas parcialmente plegadas curvadas de manera convexa de bordes redondeados y lobulados. Posee dos patas de forma de cono invertido rematados en tres garras cada una. La figura se encuentra dispuesta de pie sin base. Tras la cola se aprecia un soporte de formato trapecoidal invertido que sirve para sujetar tarjetas. El cuerpo de la pieza, cabeza, patas y soporte trasero están confeccionados en plata fundida. Las alas están compuestas por tres franjas decorativas con motivos geométricos y facturadas en filigrana de plata. La cola está configurada por tres franjas decorativas en disposición horizontal semicircular, el segmento superior posee un motivo radial con apariencia de abanico, la franja central está decorada por un friso dentellado y el segmento inferior presenta decoración de meandro.



Estado de conservación

Bueno

Iconografía

La imagen del Pavo Real, se empleó en el arte como símbolo de la Resurrección de Cristo y a través de ésta, alude a la inmortalidad del alma, pues en primavera cambia totalmente de plumaje. Además sus ojos eran considerados expresión de la sabiduría divina. Asimismo, los antiguos cristianos, creían que su carne no se corrompía. (1)

También son símbolo de riqueza y abundancia, pues cuando en el Antiguo Testamento se describen las riquezas del rey Salomón, se incluye a los Pavos Reales en posición preponderante, como parte del cargamento que traía una flota de naves cada tres años, junto a oro, plata y marfil. (2) En el barroco aparecen también asociados, a la soberbia y al orgullo desmedido. (3)

En este caso particular, aunque no es un objeto colonial, si lo es su origen y tradición. Por lo tanto el significado se asocia a la Resurrección de Cristo y a la abundancia, pues el Pavo Real llegó hasta América durante el siglo XVI, impresionando a los indígenas con su porte y colorido. Por lo tanto, el significado que adoptó con el sincretismo religioso en el arte mestizo, es aquel aportado por los evangelizadores durante la conquista y los primeros siglos de la Colonia. De hecho, a pesar que en Europa luego del Barroco, los pavos reales no se representan con su cola abierta, pues pasan a ser símbolos de orgullo y soberbia, en América virreinal no se toma en cuenta este significado.

Contexto

Área geográfica

Perú

Lugar de creación

Perú

Fecha de creación

Siglo XX

Historia de propiedad y uso

Objeto destinado exhibir una tarjeta de identificación y señalar un puesto en la mesa.

Referencias documentales

Museo de Artes Decorativas: Colección de Platería. Filigrana y Plaqué. pp. 114, Andros Impresores, Santiago, 2016

[1043.pdf](#)

Contreras, lo Naya: Investigación Histórica, Iconográfica y Técnica de La Colección de Filigrana de Plata del Museo de Artes Decorativas pp. 152,

Santiago, Chile, 2016

Gestión

Adquisición

Forma de ingreso

Donación

Procedencia

Banco de Hong Kong

Fecha de ingreso

1992-03-02

Registradores

Patricia Roldán , 2016-07-19

Verónica Menares Veloso, 2016-09-27

Iris Moya Fuentes, 2017-10-03

