



Registro 24-282

Identificación

Institución

Museo de Artes Decorativas

Número de registro

24-282

Nº de inventario

24.83.282

Clasificación

Historia - Culto y Liturgia

Colección

Eboraria
Escultura
Garcés Silva
Oriental



Objeto

[Escultura](#)

Dimensiones

Alto 46 cm - Ancho 19 cm - Profundidad 15 cm

Técnica / Material

[Tallado](#) - [Marfil](#)
[Policromía](#) - [Pintura](#)
[Dorado](#)
[Vidrio](#)
[Torneado](#) - [Madera](#)



Ubicación

En exhibición - Museo de Artes Decorativas - Sala 1 introducción



Título

Salvator Mundi Niño

Descripción

Figura de devoción, representa a Niño Jesús o Salvator Mundi Niño, de pie y de cuerpo completo, está desnudo. Al extremo superior destaca su cabeza de cabello oscuro ondulado con policromía dorada, la frente amplia y su rostro con grandes ojos oscuros de vidrio. Presenta los brazos alzados hacia el frente, en su mano izquierda sostiene una esfera con cruz en parte superior y su mano derecha está más elevada, con los dedos índice y medio extendidos hacia el cielo. Sus piernas son gruesas, ubicadas en forma paralela; su espalda es recta y nalgas abultadas. Se eleva sobre un pedestal de color marrón con dos escalones y ángulos recortados. Presenta detalles policromados de color marrón.



Estado de conservación

Bueno

Contexto

Área geográfica

Filipinas

Fecha de creación

Siglo XVII

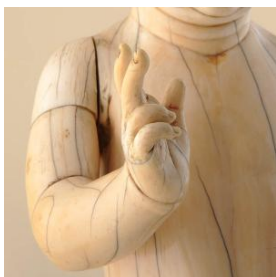
Historia de propiedad y uso

Objeto que formó parte de las colecciones de don Hernán Garcés Silva, que luego al legar por testamento al Estado chileno formó el Museo de Artes Decorativas Garcés Silva en el año 1981. Antes perteneció a la colección del presbítero Don Luis Roa Urzúa.

Historia del objeto

La figura del niño Jesús de pie con su peso sobre la pierna izquierda, la pierna derecha relajada y ligeramente hacia atrás. El cuerpo inclinado hacia la derecha con una pose excepcionalmente naturalista, su mano derecha levantada en bendición y la izquierda extendida para sostener una esfera dorada, que representa al Salvator Mundi. Quedan rastros de dorado en su pelo corto y rizado, inspirado a su vez en imágenes de Jesús durante la época medieval. El cuerpo principal y la mano izquierda están tallados en una sola pieza de marfil. Sin embargo, la mano derecha está hecha de tres piezas separadas.

El arte de la talla de marfil fue introducido en Filipinas por los españoles. En 1520, surgió un interés en conquistar nuevos territorios en España. En consecuencia, en 1543 Filipinas se convirtió en parte del Imperio español como una colonia que duró más de 300 años. En ese momento, una parte del territorio filipino fue colonizada por los chinos, que eran comerciantes de artículos de lujo, fomentando el intercambio artístico entre los nativos y los españoles. Estas esculturas de marfil aparecieron desnudas hasta el período de la Contrarreforma (1545-1563 d. C.), durante el cual la Iglesia fortaleció sus reglas y obligó a los artistas a vestir figuras.



Gestión

Adquisición

Forma de ingreso

Legado

Procedencia

Hernán Garcés Silva

Fecha de ingreso

1981-06-18

Registradores

Lorena Cordero Valdés , 2012-11-16

Patricia Roldán , 2012-12-17

Marianne Wacquez Wacquez, 2020-07-10

