



Registro 3-2464

Identificación

Institución

Museo Histórico Nacional

Número de registro

3-2464

Nº de inventario

1540

Clasificación

Arte - Artes Decorativas

Colección

Artes Decorativas y Escultura



Objeto

[Mate](#)

Dimensiones

Diámetro máximo 19 cm - Alto 26 cm

Técnica / Material

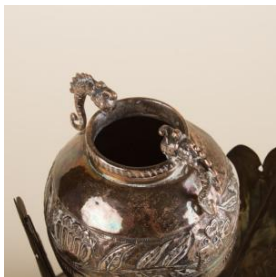
[Repujado](#) - [Plata](#)

[Calabaza](#)

[Soldadura](#) - [Plata](#)

Ubicación

En depósito - Museo Histórico Nacional



Descripción

Objeto de uso decorativo. Pieza metálica plateada formada por recipiente esférico con franja en el centro decorada por guirnalda floral. Posee base cilíndrica surcada por discos y esferas. Parte desde la base cuatro hojas exentas unidas por vara a modo de tallo. Base amplia en forma de platillo con borde convexo decorado por guirnalda floral. La base se apoya en tres pies en forma de garra y bola.

Estado de conservación

Bueno



Contexto

Fecha de creación

ca. 1800

Historia de propiedad y uso

La yerba mate fue una bebida muy común en Sudamérica. Habitualmente

el agua para los mates se calentaba sobre los braseros ubicados en los salones de las casas.

Durante el siglo XIX existe un espíritu romántico, de conocer latitudes lejanas, de ver al "otro" y de conocer lo "exótico". Bajo este influjo es que muchos viajeros llegan a Chile y es a través de ellos que podemos conocer ciertas costumbres presentes en nuestro país, principalmente por medio de la lectura de sus diarios o bitácoras de viaje, en las que registraban sus impresiones sobre este nuevo mundo que los rodeaba, las personas, sus costumbres y sus objetos. Maria Graham llegó a Chile en 1822 proveniente de Inglaterra y en su diario registra una interesante anécdota: en una ocasión "... una pariente de la señora se dirigió a la parte baja de la estrada y se sentó en el borde ante un brasero con carbón encendido sobre el que había una tetera de cobre con agua hirviendo. Tomó los mates y después de echarles los ingredientes adecuados, vertió el agua hirviendo, acercó la bombilla a sus labios y luego me lo ofreció a mí, pasó un rato antes de que me aventurara a probar el líquido hirviendo que es más áspero que el té, pero aun así muy agradable. Apenas terminé lo rellenaron y se lo pasaron a otra persona y así continuaron hasta que todos se hubieran servido; dos mates habían circulado entre la concurrencia". (Catálogo "Instrumentos y Herramientas. La inventiva del pasado.", páginas 13 y 15.)

Referencias documentales

Martínez, Juan Manuel; Mellado, Leonardo: La Razón del Bicentenario pp. 112, Museo Histórico Nacional , Santiago, Chile, 2010

[758.pdf](#)

Barra, Carolina: Instrumentos y Herramientas. La inventiva del pasado. pp. 104 en Colecciones del Museo Histórico Nacional , Museo Histórico Nacional, Santiago de Chile, 2014

[749.pdf](#)

Gestión

Registradores

Natalia Isla Sarratea, 2015-07-01

Natalia Isla Sarratea, 2015-07-27

Natalia Isla Sarratea, 2015-07-31

