



Registro 76-141

Identificación

Institución

Museo de Arte Popular Americano, Universidad de Chile

Número de registro

76-141

Nº de inventario

70AB

Clasificación

Antropología, Arqueología y Etnografía - Textil, Vestuario y Adornos

Colección

Platería Mapuche

Objeto

[Tolto Istipu](#)

Nombre alternativo

[Estribo](#)

Técnica / Material

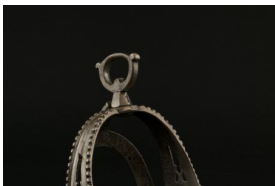
[Forjado](#)

Descripción

Herramienta de cabalgata utilizada para el soporte de los pies. Se utiliza en pares. Está compuesta en la parte superior por un anillo de acción de forma circular unido a partir de soldadura. Dicho anillo mantiene en sus costados superiores dos salientes circulares. Hacia abajo, la estructura se encuentra formada por dos arcos de diferente tamaño unidos por una extensión perpendicular lisa del arco menor. Dichos arcos están decorados por un relieve a partir de pequeñas protuberancias circulares/ovaladas que forman líneas en los bordes. El arco de menor tamaño presenta estas decoraciones concentradas en su parte central superior, dejando la parte inferior sin decoración. Mientras el arco de mayor tamaño presenta por sus bordes las protuberancias circulares/ovaladas. Ya en la parte inferior de este arco presenta 3 protuberancias de mayor tamaño y un poco más arriba, una en cada costado que posteriormente se unen a los salientes presentes en el borde. En la parte central, el arco presenta decoraciones caladas de aspecto fitomorfo además de bultos como los descritos y una de forma sobresaliente romboidal en la parte inferior. Bajo los brazos se encuentra el hondón de base circular soldada a las estructuras arqueadas. Dicha base se refuerza con rejillas conformadas por una vara central interceptada por 3 varas de metal paralelas para apoyar el pie.

Estado de conservación

Bueno



Iconografía

De acuerdo a Painecura esta pieza se podría clasificar en dentro de las “joyas que tienen como base la dimensión sociopolítica de la sociedad mapuche” (2011,38).

La decoración fitomorfa presente en este estipu puede tener relación a la representación de plantas asociadas a la alimentación; constituyen símbolos de fertilidad, prosperidad y bienestar (Fiadone, 2008, 122).

Contexto

Área geográfica

Chile

Historia de propiedad y uso

Hacia fines del siglo XIX y las primeras décadas del siglo XX emerge un importante mercado de objetos indígenas impulsado por comerciantes y coleccionistas que pudieron acopiar grandes volúmenes de piezas, especialmente de plata, a causa del empobrecimiento del pueblo mapuche por el asedio del Estado chileno en el periodo post-ocupacional de la Araucanía, y el contexto de las reducciones.

En este grupo se encuentra uno de los coleccionistas más reconocidos del periodo, Pedro Doyharcabal, comerciante de origen vasco-francés establecido en Cholchol el año 1893, quien obtuvo y agrupó durante más de treinta años diversas e invaluable piezas de platería mapuche, entre otras tipologías, conjunto que en 1946 fue adquirido por la Universidad de Chile para ser incorporado al MAPA.

Historia del objeto

Tomás Guevara (1911) comenta que las primeras prendas de montar que tuvieron los indígenas fueron las espuelas y los estribos obtenidos en los encuentros sostenidos con los españoles. Se heredaban de padres a hijos por varias generaciones. Pascual Coña relata que “los hombres casi no llevaban sobre sí prendas de plata. Solamente los caciques antiguos ceñían a veces su cabeza con un aro de plata. Pero todos los hombres ponían su orgullo en el arreglo de sus cabalgaduras. Tenían espuelas y estribos de pura plata y adornos de plata en las acciones (sic); además cabezadas ataviadas de plata, provistas de colgantes del mismo metal. También tenían incrustaciones de plata en las barbadas y adornados los bocados en ambos lados con un disco de plata” (1930, 215). A los estribos de caja de plata, los llamaban Tolto Estipu, adornados con calados y a veces, también según Miranda ornamentada en la parte frontal y central de la caja, “con una representación antropomorfa semejante a la que vemos en el sükill” (2014, 88).

Inostroza, et.al. y Reccius se refieren a la escasez de estas piezas y uso producto de su alto costo de manufactura, además de solamente ser encargadas y reservadas a los miembros del más alto rango y más ricos de su sociedad, entre ellos caciques y ulmen (hombres ricos). “Para el jinete araucano el equipo ecuestre y las prendas de plata de su indumentaria fueron un símbolo de poder, de riqueza y una expresión de su cultura. Las prendas conferían respeto y distinguían a la casta de los

caciques” (Morris, 1997, 132-133).

Flores, Olivares y Quiroz plantean que el istipu también estuvo presente en las sepulturas de los caciques, al ser éstos enterrados juntos a sus objetos más importantes. Ruiz Aldea menciona que “es enterrado con los objetos que más había amado; allí le ponen una montura completa, sus armas y varias prendas de plata, algunas viandas, un caballo muerto y hasta un gallo para que le cante las horas” (1902, 47, en Flores, 842).

Área cultural primer nivel

Chile

Área cultural segundo nivel

Centro-Sur

Cultura originaria

Mapuche

Referencias documentales

Museo de Arte Popular / Universidad de Chile: Catálogo Colección Pedro Doyharcabal de platería araucana y otros objetos indígenas chilenos pp. 16, 1946

[catalogo_coleccion_pedro_doyharcabal_1946.pdf](#)

Juan Painecura: Charu. Sociedad y Cosmovisión en la Platería Mapuche, Ediciones Universidad Católica de Temuco, Temuco, 2011

Roberto Campbell: Entre El Vergel y la Platería Mapuche. El trabajo de metales en la Araucanía poscontacto (1550-1850 D.C), Chungará, Revista de Antropología Chilena, 2015

Jaime Flores: La Ocupación de la Araucanía y la pérdida de la platería en manos mapuches. Finales del siglo XIX y primeras décadas del XX en Revista de Indias, Vol 73, N 259, Instituto de Historia. Consejo Superior de Investigaciones Científicas, Madrid, 2013

Claude Joseph: La Platería Araucana pp. 117-158 en Anales de la Universidad de Chile AÑO 6, ENE.-DIC., SERIE 2, Santiago, 1928

[25381-1-82897-1-10-20121209.pdf](#)

Miranda, Carla: La platería mapuche. Tradición y técnica. pp. 96 en Colecciones del Museo Histórico Nacional , Museo Histórico Nacional, Santiago de Chile, 2014

[745.pdf](#)

Morris von Bennewitz, Raúl: Los plateros de la Frontera y la Platería Araucana pp. 205, Ediciones Universidad de la Frontera, Temuco, 1997

Aldunate, Carlos y Reccius, Walter: Platería Araucana pp. 85, Museo Chileno de Arte Precolombino, Santiago, 1983

[772.pdf](#)

Omar Castro Gatica: Platería Araucana pp. 42, Pontificia Universidad Católica Sede regional Temuco, Centro de Investigación de la Plástica., Temuco, 1977

Raúl Morris: Platería Mapuche, Kactus, Santiago, 1992

Raúl Morris: Platería Mapuche, Kactus, Santiago, 1992

Olivares, Juan Carlos y Quiroz, Daniel: Plateros de la luna pp. 14, Biblioteca Nacional, Santiago de Chile , 1988-07-01

[640.pdf](#)

Natascha Wever: Kúme platañma domo. Estudio preliminar acerca del uso y significado de las joyas femeninas mapuche

Andrea Szulc: Niñez mapuche, revitalización ritual y proceso de etnogénesis, Revista de Antropología, Universidad Nacional de Misiones, Misiones, Argentina, 2018

Félix de Augusta: Diccionarios Araucano-Español y Español-Araucano, Imprenta Universitaria, Santiago, 1916

Leslye Palacios, Miguel Chapanoff y Susana Chacana: Travesías de una colección, Universidad Católica de Temuco, Temuco, 2012

Leslye Palacios, Miguel Chapanoff y Susana Chacana: Travesías de una colección, Universidad Católica de Temuco, Temuco, 2012

Clorinda Antinao y Antonio Chihuaicura : El metal sigue hablando, Museo Chileno de Arte Precolombino, CONADI y Fondart Regional, Santiago, 2016

Hector Mora, Jorge Inostroza, Raúl Morris, Ziley Mora, Marco Sánchez: Tesoros de la Araucanía, Ilustre Municipalidad de los Ángeles, Museo Regional de la Araucanía, Temuco, 1986

Carmen Menares, Gerardo Mora, Nikolas Stüdemann: Primera Exploración Etnográfica para la Nueva Museografía. Museo Mapuche de Cañete, Museo Mapuche de Cañete, Cañete, 2007

Carmen Menares, Gerardo Mora, Nikolas Stüdemann: Primera Exploración Etnográfica para la Nueva Museografía. Museo Mapuche de Cañete, Museo Mapuche de Cañete, Cañete, 2007

Carmen Menares, Gerardo Mora, Nikolas Stüdemann: Primera Exploración Etnográfica para la Nueva Museografía. Museo Mapuche de Cañete, Museo Mapuche de Cañete, Cañete, 2007

Pascual Coña, Ernesto Wilhelm de Moesbach: Vida y costumbres de los indígenas araucanos en la segunda mitad del siglo XIX pp. 464, Imprenta Universitaria, Santiago, 1930

Claude Joseph: Los adornos araucanos de Lanalhue, Revista Universitaria de la Universidad Católica de Chile, Santiago, 1930

Gestión

Adquisición

Forma de ingreso

Compra

Procedencia

Adquisición realizada por la Universidad de Chile

Fecha de ingreso

1946

Registradores

Felipe Ignacio Quijada Aravena, 2020-05-25

