



Registro 76-199

Identificación

Institución

Museo de Arte Popular Americano, Universidad de Chile

Número de registro

76-199

Nº de inventario

44

Clasificación

Antropología, Arqueología y Etnografía - Textil, Vestuario y Adornos

Colección

Platería Mapuche

Objeto

[Trapelakucha](#)

Nombre alternativo

[Pectoral](#)

Dimensiones

Alto 33 cm - Ancho 5,6 cm - Espesor 1,60 Milímetros - Peso 95,8 Gramos

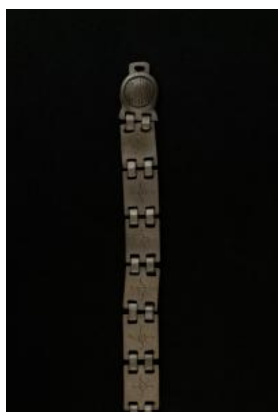
Técnica / Material

[Fundición](#) - [Plata](#)

[Forjado](#) - [Plata](#)

[Laminado](#) - [Plata](#)

[Bruñido](#) - [Plata](#)



Descripción

Joya pectoral del ajuar de la mujer mapuche. A grandes rasgos, consiste en una estructura modular de 10 placas, 24 eslabones y 6 colgantes cuyas formas se asemejan a la cruz de malta.

Las placas que conforman este trapelakucha están orientadas verticalmente. La primera de ellas es campaniforme y posee una figura circular con decoración de concha de molusco bivalvo, cuyas costillas están orientadas longitudinalmente. Desde el lado superior de la forma circular se desprende un arco que permite su sujeción a un prendedor, y desde el lado inferior se extiende la base de un triángulo con dos perforaciones rectangulares que permiten su unión con eslabones al resto de la cadena. Luego, siguen 8 placas rectangulares que cuentan con dimensiones similares, y cada una posee dos orificios troquelados en su lado superior e inferior para unirse a través de los eslabones ya mencionados. Presentan decoración central de una circunferencia con un punto en su centro con cuatro líneas curvas cinceladas, en cada lado. Finalmente, la última pieza de esta estructura corresponde a una placa con forma de cruz de malta, cuyas bases de las puntas son de un ancho



similar al de las placas y con dos orificios en su punta superior para unirse por medio de eslabones a las placas. Desde esta placa en forma de cruz de malta, penden a su vez otros 6 colgantes de la misma forma: (1) de la base de las puntas de los costados penden dos colgantes, tanto en la izquierda como en la derecha; (2) y de la base de la última punta penden dos colgantes. Todas estas piezas están unidas al colgante de la estructura por orificios circulares que están atravesados por eslabones redondos.

Estado de conservación

Bueno

Iconografía

La joya mapuche que utiliza en su construcción el concepto de Meli Wixan Mapu es la xapelakucha, la que en su placa única y principal grafica de manera armónica y equilibrada las cuatro tensiones y su cadena que la sostiene representa la espiritualidad que tenemos los mapuches con los newen generadores de vida” (Painecura, 62). La presencia de la cruz, de la cual Joseph escribió sobre su repetida presencia tanto en el ponshon como en los trapelakucha, llama la atención y se pregunta si su presencia se vio influida por los misioneros católicos de la época colonial. Sin embargo, la cruz araucana tiene un origen más antiguo; se le ve en tejidos y objetos anteriores a la conquista. Se propagó hasta el punto de tener un lugar preferente sobre otras formas decorativas. Los araucanos de hoy no parecen atribuir a la cruz de sus punzones y trapelacucha ningún significado religioso, aunque guardan la costumbre de plantar anualmente cruces de colihue en sus sembrados el día de San Francisco para que su trigo salga bueno” (Joseph, 1928, 150-152). El colgante con forma de cruz de brazos iguales es un símbolo complejo, su origen y significado está en la prehistoria del hombre. Según Morris, representa el cielo, la lluvia, la vida, siendo un símbolo cosmogónico, una representación del mundo donde el espacio se divide en cuatro sectores (1986). Para Miranda, la cruz transmite la división cuatripartita del espacio y a la temporalidad demarcada en las cuatro estaciones (2014).

Las figuras antropomorfas se presentan en la platería mapuche “en un intento de darle forma a las fuerzas y energías generadoras de la vida (Elmapun, Elchen, Günemapun y Günechen)”, proveyéndoles de fuerza o energía a la pieza que lo portaba, como el trapelakucha, y a quien lo portaba (Painecura, 2011, p. 31). Los diseños que representan figuras de la naturaleza se vinculan a la fecundidad y la sanación (UCT, 2012, p. 16).

Contexto

Área geográfica

Chile

Historia de propiedad y uso

Hacia fines del siglo XIX y las primeras décadas del siglo XX emerge un importante mercado de objetos indígenas, impulsado por comerciantes y coleccionistas que pudieron acopiar grandes volúmenes de piezas,

especialmente de plata, a causa del empobrecimiento del pueblo mapuche por el asedio del Estado chileno en el periodo post-ocupacional de la Araucanía, y el contexto de las reducciones.

En este grupo se encuentra uno de los coleccionistas más reconocidos del periodo, Pedro Doyharcabal, comerciante de origen vasco-francés establecido en Cholchol el año 1893, que obtuvo y agrupó durante más de treinta años diversas e invaluables piezas de platería mapuche, entre otras tipologías, conjunto que en 1946 fue adquirido por la Universidad de Chile, para ser incorporado al MAPA.

Historia del objeto

El trapelakucha, que se compone de las palabras trapel (amarrado, atado) y akucha (aguja) (Augusta, 1916), es una de las piezas de platería mapuche que conforma el ajuar femenino. Posee un alto costo material de creación, por lo que entrega estatus a quien lo porta. El arqueólogo R. Campbell presume que provienen de adornos de cuentas que comenzaron a incorporar plata durante la primera mitad del siglo XIX para luego ser desplazadas completamente y consolidándose así los trapelakucha, junto a los shikill y trarikonko, en la década de 1850 (Campbell, 2015). Dicha apreciación coincide con lo indicado por Willheim de Moesbach en 1930, que refirió a que los diseños más antiguos se hallaban interrumpidos por hileras de chaquiras que terminaban en una cruz con colgantes -llamando cruselis a la totalidad del conjunto- y por W. Reccius que apunta que los trapelakucha surgieron de los regni-regni (prendas de tubitos con decoraciones de chaquiras o llancas) (1983).

Los investigadores identifican tipos de trapelakucha según las características que presenta la cadena. En términos históricos, se conjetura que los más antiguos corresponden a los conformados por tubos, luego aquellos de placas grandes sucesivas y, finalmente, los de cadenas de plaquitas cuadradas unidas a través de eslabones (Reccius, 1983). También se considera que los eslabones rectangulares vacíos unidos a través de anillos cilíndricos anchos serían diseños modernos (Joseph, 1928). Según Morris, el diseño de la cruz con la que finaliza el trapelakucha varía en el tiempo debido a la influencia de las cruces de las monedas coloniales o las que llevaban las órdenes sacerdotales en la Araucanía (1997).

Área cultural primer nivel

Chile

Área cultural segundo nivel

Centro-Sur

Cultura originaria

Mapuche

Referencias documentales

Félix de Augusta: Diccionarios Araucano-Español y Español-Araucano, Imprenta Universitaria, Santiago, 1916

Roberto Campbell: Entre El Vergel y la Platería Mapuche. El trabajo de

metales en la Araucanía poscontacto (1550-1850 D.C), Chungará, Revista de Antropología Chilena, 2015

Jaime Flores: La Ocupación de la Araucanía y la pérdida de la platería en manos mapuches. Finales del siglo XIX y primeras décadas del XX en Revista de Indias, Vol 73, N 259, Instituto de Historia. Consejo Superior de Investigaciones Científicas, Madrid, 2013

Claude Joseph: La Platería Araucana pp. 117-158 en Anales de la Universidad de Chile AÑO 6, ENE.-DIC., SERIE 2, Santiago, 1928

[25381-1-82897-1-10-20121209.pdf](#)

Pascual Coña, Ernesto Willhelm de Moesbach: Vida y costumbres de los indígenas araucanos en la segunda mitad del siglo XIX pp. 464, Imprenta Universitaria, Santiago, 1930

Aldunate, Carlos y Reccius, Walter: Platería Araucana pp. 85, Museo Chileno de Arte Precolombino, Santiago, 1983

[772.pdf](#)

Juan Paineicura: Charu. Sociedad y Cosmovisión en la Platería Mapuche, Ediciones Universidad Católica de Temuco, Temuco, 2011

Miranda, Carla: La platería mapuche. Tradición y técnica. pp. 96 en Colecciones del Museo Histórico Nacional , Museo Histórico Nacional, Santiago de Chile, 2014

[745.pdf](#)

Hector Mora, Jorge Inostroza, Raúl Morris, Ziley Mora, Marco Sánchez: Tesoros de la Araucanía, Ilustre Municipalidad de los Ángeles, Museo Regional de la Araucanía, Temuco, 1986

Gestión

Adquisición

Forma de ingreso

Compra

Procedencia

Pedro Doyharcabal

Fecha de ingreso

1946

Registradores

Felipe Ignacio Quijada Aravena, 2021-05-24

