



## Registro 76-204

### Identificación

#### Institución

Museo de Arte Popular Americano, Universidad de Chile

#### Número de registro

76-204

#### Nº de inventario

51

#### Clasificación

Antropología, Arqueología y Etnografía - Textil, Vestuario y Adornos

#### Colección

Platería Mapuche



#### Objeto

[Trapelakucha](#)

#### Nombre alternativo

[Pectoral](#)

#### Dimensiones

Alto 26,1 cm - Ancho 6,2 cm - Espesor 1,63 Milímetros - Peso 67,6 Gramos

#### Técnica / Material

[Fundición](#) - [Plata](#)

[Forjado](#) - [Plata](#)

[Laminado](#) - [Plata](#)

[Bruñido](#) - [Plata](#)



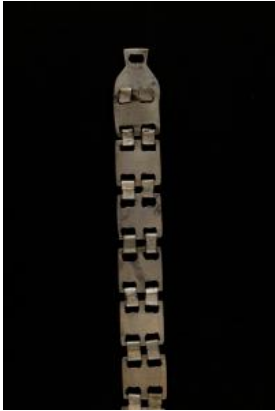
#### Descripción

Joya pectoral que consiste en una pieza modular de plata compuesta por 8 placas enlazadas entre sí por 24 eslabones de banda y alambre. De la placa inferior penden 9 medallas.

La placa superior presenta decoración en forma de semicírculo con un apéndice cuadrado en la parte central de su costado curvo con un orificio cuadrado calado de donde pende la pieza.

Las siguientes placas inferiores presentan diseño cuadrado con cuatro orificios cuadrados con pequeña curva en lado que da hacia dentro de la placa. Presenta dos orificios en la parte superior y dos en la parte inferior, por donde pasan los eslabones. La placa inferior tiene diseño cruciforme con sus laterales terminados en círculo y entre éstos, terminación en ángulo. La parte superior de la cruz presenta dos apéndices circulares, uno en casa costado y entre éstos una terminación cuadrada con dos calados cuadrados en su extremo superior por donde pasan eslabones. La parte inferior de la cruz termina en tres apéndices circulares que en su centro presentan un orificio circular troquelado por donde pasa una cadena de donde pende un colgante discal. De la parte inferior de los extremos de la





cruz también penden colgantes discales. Todos los colgantes penden de una cadena que pasa por un orificio circular. La cruz presenta decoración lineal burilada por todos sus bordes, exceptuando sus extremos curvos.

### Estado de conservación

Bueno

### Iconografía

La joya mapuche que utiliza en su construcción el concepto de Meli Wixan Mapu es la xapelakucha, la que en su placa única y principal grafica de manera armónica y equilibrada las cuatro tensiones y su cadena que la sostiene representa la espiritualidad que tenemos los mapuches con los newen generadores de vida” (Paineicura, 62).

La presencia de la cruz, de la cual Joseph escribió sobre su repetida presencia tanto en el ponshon como en los trapelakucha, llama la atención y se pregunta si su presencia se vio influida por los misioneros católicos de la época colonial. Sin embargo, la cruz araucana tiene un origen más antiguo; se le ve en tejidos y objetos anteriores a la conquista. Se propagó hasta el punto de tener un lugar preferente sobre otras formas decorativas. Los araucanos de hoy no parecen atribuir a la cruz de sus punzones y trapelacucha ningún significado religioso, aunque guardan la costumbre de plantar anualmente cruces de colihue en sus sembrados el día de San Francisco para que su trigo salga bueno” (Joseph, 1928, 150-152). El colgante con forma de cruz de brazos iguales es un símbolo complejo, su origen y significado está en la prehistoria del hombre. Según Morris, representa el cielo, la lluvia, la vida, siendo un símbolo cosmogónico, una representación del mundo donde el espacio se divide en cuatro sectores (1986). Para Miranda, la cruz transmite la división cuatripartita del espacio y a la temporalidad demarcada en las cuatro estaciones (2014).

Las figuras antropomorfas se presentan en la platería mapuche “en un intento de darle forma a las fuerzas y energías generadoras de la vida (Elmapun, Elchen, Günemapun y Günechen)”, proveyéndoles fuerza o energía a la pieza que lo portaba, como el trapelakucha, y a quien lo portaba (Paineicura, 2011, p. 31). Los diseños que representan figuras de la naturaleza se vinculan a la fecundidad y la sanación (UCT, 2012, p. 16).

## Contexto

### Área geográfica

Chile

### Historia de propiedad y uso

Hacia fines del siglo XIX y las primeras décadas del siglo XX emerge un importante mercado de objetos indígenas, impulsado por comerciantes y coleccionistas que pudieron acopiar grandes volúmenes de piezas, especialmente de plata, a causa del empobrecimiento del pueblo mapuche por el asedio del Estado chileno en el periodo post-ocupacional de la Araucanía, y el contexto de las reducciones.

En este grupo se encuentra uno de los coleccionistas más reconocidos del

periodo, Pedro Doyharcabal, comerciante de origen vasco-francés establecido en Cholchol el año 1893, quien obtuvo y agrupó durante más de treinta años diversas e invaluables piezas de platería mapuche, entre otras tipologías, conjunto que en 1946 fue adquirido por la Universidad de Chile, para ser incorporado al MAPA.

### **Historia del objeto**

El trapelakucha, que se compone de las palabras trapel (amarrado, atado) y akucha (aguja) (Augusta, 1916), es una de las piezas de platería mapuche que conforma el ajuar femenino, posee un alto costo material de creación, por lo que entrega estatus a quien lo porta. El arqueólogo R. Campbell presume que provienen de adornos de cuentas que comenzaron a incorporar plata durante la primera mitad del siglo XIX para luego ser desplazadas completamente y consolidándose así los trapelakucha, junto a los shikill y trarikonko, en la década de 1850 (Campbell, 2015). Dicha apreciación coincide con lo indicado por Willheim de Moesbach en 1930, que refirió a que los diseños más antiguos se hallaban interrumpidos por hileras de chaquiras que terminaban en una cruz con colgantes - llamándose cruselis a la totalidad del conjunto - y por W. Reccius que apunta que los trapelakucha surgieron de los regni-regni (prendas de tubitos con decoraciones de chaquiras o llancas) (1983).

Los investigadores identifican tipos de trapelakucha según las características que presenta la cadena. En términos históricos, se conjetura que los más antiguos corresponden a los conformados por tubos, luego seguirían aquellos de placas grandes sucesivas y finalmente aparecieron los de cadenas de plaquitas cuadradas unidas a través de eslabones (Reccius, 1983). También se considera que los eslabones rectangulares vacíos unidos a través de anillos cilíndricos anchos se tratarían de diseños modernos (Joseph, 1928). El diseño de la cruz con que finaliza el trapelakucha, según Morris, también varía en el tiempo debido a la influencia de las cruces de las monedas coloniales o las que llevaban los órdenes sacerdotales en la Araucanía (1997).

### **Área cultural primer nivel**

Chile

### **Área cultural segundo nivel**

Centro-Sur

### **Cultura originaria**

Mapuche

### **Referencias documentales**

Roberto Campbell: Entre El Vergel y la Platería Mapuche. El trabajo de metales en la Araucanía poscontacto (1550-1850 D.C), Chungará, Revista de Antropología Chilena, 2015

Jaime Flores: La Ocupación de la Araucanía y la pérdida de la platería en manos mapuches. Finales del siglo XIX y primeras décadas del XX en Revista de Indias, Vol 73, N 259, Instituto de Historia. Consejo Superior de Investigaciones Científicas, Madrid, 2013

Claude Joseph: La Platería Araucana pp. 117-158 en Anales de la Universidad de Chile AÑO 6, ENE.-DIC., SERIE 2, Santiago, 1928

[25381-1-82897-1-10-20121209.pdf](#)

Félix de Augusta: Diccionarios Araucano-Español y Español-Araucano, Imprenta Universitaria, Santiago, 1916

Pascual Coña, Ernesto Wilhelm de Moesbach: Vida y costumbres de los indígenas araucanos en la segunda mitad del siglo XIX pp. 464, Imprenta Universitaria, Santiago, 1930

Aldunate, Carlos y Reccius, Walter: Platería Araucana pp. 85, Museo Chileno de Arte Precolombino, Santiago, 1983

[772.pdf](#)

Juan Painecura: Charu. Sociedad y Cosmovisión en la Platería Mapuche, Ediciones Universidad Católica de Temuco, Temuco, 2011

Miranda, Carla: La platería mapuche. Tradición y técnica. pp. 96 en Colecciones del Museo Histórico Nacional , Museo Histórico Nacional, Santiago de Chile, 2014

[745.pdf](#)

Hector Mora, Jorge Inostroza, Raúl Morris, Ziley Mora, Marco Sánchez: Tesoros de la Araucanía, Ilustre Municipalidad de los Ángeles, Museo Regional de la Araucanía, Temuco, 1986

---

## Gestión

### Adquisición

#### Forma de ingreso

Compra

#### Procedencia

Pedro Doyharcabal

#### Fecha de ingreso

1946

### Registradores

Felipe Ignacio Quijada Aravena, 2021-05-24

