



Registro 76-211

Identificación

Institución

Museo de Arte Popular Americano, Universidad de Chile

Número de registro

76-211

Nº de inventario

95

Clasificación

Antropología, Arqueología y Etnografía - Textil, Vestuario y Adornos

Colección

Platería Mapuche

Objeto

[Shikill](#)

Nombre alternativo

[Pectoral](#)

Dimensiones

Alto 32,5 cm - Ancho 8,5 cm - Espesor 4,31 Milímetros - Peso 215,6 Gramos

Técnica / Material

[Fundición](#) - Plata

[Forjado](#) - Plata

[Laminado](#) - Plata

[Soldadura](#) - Plata

[Bruñido](#) - Plata

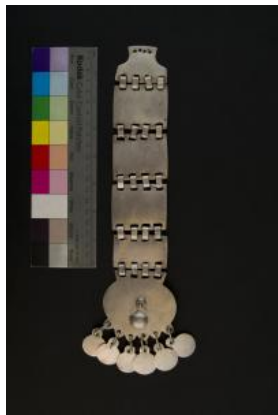
[Troquelado](#)

[Cincelado](#)

[Grabado al buril](#)

Descripción

Joya pectoral de la mujer mapuche, constituida por seis placas y seis colgantes elaborados a partir de la técnica de colada, veinticuatro eslabones de plata laminada y seis eslabones de plata trefilada. La placa superior es campaniforme y cuenta con cuatro perforaciones circulares distribuidas horizontalmente en el borde superior que permiten su unión a otras joyas de uso pectoral, y cuatro perforaciones rectangulares en el borde inferior que están atravesadas por eslabones. Las siguientes cinco placas rectangulares son de similar tamaño entre sí, todas con cuatro perforaciones tanto en el borde superior e inferior por las que atraviesan eslabones. La placa inferior, a diferencia de las anteriores, es ovalada. El borde superior de la placa posee cuatro perforaciones por donde atraviesan cuatro eslabones que permiten su unión a la estructura. En el



centro de la placa se observa un rostro antropomorfo repujado y bajo este se aprecia una circunferencia repujada. Desde el borde inferior de esta placa ovalada sobresalen seis protuberancias circulares, cada una con perforación en el centro. Éstas se encuentran atravesadas por un eslabón del que pende una medalla circular.

Estado de conservación

Bueno

Iconografía

Según Painecura, se clasificaría en joyas con bases filosóficas-espirituales (2011, 38). “Todas estas joyas se mantuvieron en el tiempo hasta el día de hoy y fueron tomando formas y graficaciones diferentes de acuerdo al Fūta El Mapu (identidad territorial) a la cual pertenecen” (Painecura, 28). A su vez, se expresa en la construcción del shikill, el concepto mapuche que dice relación con la vida y la muerte. En ella están explicados detalladamente los cuatro movimientos y espacios espirituales [tūwun, Naüg Mapu, Pūjū Mapu, Ragiñtu Wenu o Agka Wenu]. De este modo, en las grabaciones, incisiones, globulaciones, diferentes estampados y sobre relieves de las placas de la pieza es donde se van considerando las particularidades de estos movimientos, y movimientos en que está inserta la dueña de la pieza. (Painecura, 54).

La parte inferior de esta pieza constituye la parte más importante por el significado que subyace en su forma y en los decorados que tiene (Morris, 1988, 50). De la placa inferior de la pieza penden colgantes “donde sus formas y grabaciones pueden corresponder al tuwün [el origen] de la familia que los mandó a construir” (Painecura, 55). Este shikill presenta una decoración antropomorfa, siendo uno de los elementos más interesantes de la platería mapuche, “se cree que podrían ser representaciones figurativas de sus antepasados; son un símbolo, una forma donde reside una fuerza sobrenatural protectora” (Inostroza et.al., 1986, 99).

En cuanto a los colgantes fitomorfos, son más numerosos y variados. Por la forma de los mismos se deduce con mayor o menor dificultad la simbolización de la flor que representa. Copihue, chilco, flor del canelo. Se representaban como capullo y en flor abierta. Se generalizaron a través de todo el territorio, variando solamente en tamaño. Tratamos de indagar sobre la posibilidad que la simbolización de capullos o flores abiertas o a medio abrir, podrían ser indicativos de la edad de la usuarias o de su estado civil, pero no hemos podido llegar a conclusión alguna al respecto (Fiadone, 2008, p.28).

Contexto

Área geográfica

Chile

Historia de propiedad y uso

Hacia fines del siglo XIX y las primeras décadas del siglo XX emerge un importante mercado de objetos indígenas, impulsado por comerciantes y

coleccionistas que pudieron acopiar grandes volúmenes de piezas, especialmente de plata, a causa del empobrecimiento del pueblo mapuche por el asedio del Estado chileno en el periodo post-ocupacional de la Araucanía, y el contexto de las reducciones.

En este grupo se encuentra uno de los coleccionistas más reconocidos del periodo, Pedro Doyharcabal, comerciante de origen vasco-francés establecido en Cholchol el año 1893, quien obtuvo y agrupó durante más de treinta años diversas e invaluable piezas de platería mapuche, entre otras tipologías, conjunto que en 1946 fue adquirido por la Universidad de Chile, para ser incorporado al MAPA.

Historia del objeto

En la construcción del shikill se expresa el concepto mapuche que dice relación con la vida y la muerte, estando explicados detalladamente los cuatro movimientos y espacios espirituales: Tüwun, Naüg Mapu, Püjü Mapu y Ragiñtu Wenu o Agka Wenu. Así, en las grabaciones, incisiones y sobre relieves de las placas de la pieza es donde se expresan las particularidades de estos movimientos, en que está implicada la dueña de la pieza, como también pueden referir al tuwün [origen] de la familia que encargó su confección (Painecura, 2011, pp. 54-55). Este tipo de pieza se habría consolidado a mediados del siglo XIX (Inostroza et al., 1986; Aldunate, 1983; Campbell, 2015). Algunos autores comentan que su nombre proviene de la palabra en mapudungun “chicull”, que refiere a las cosquillas (Joseph, 1928), mientras que otros comentan que se les denominaba genéricamente como “maimantu” (Reccius, 1983).

Las mujeres sujetan el shikill desde las piezas que abrazan el cuello (Morris, 1992), traripel y trapapel, o desde sus prendedores, como el tupu y ponshon (Joseph, 1928). Puede llevarse a un costado del trapelakucha o, de no contar con esta pieza, se utiliza en el centro del pecho (Reccius, 1983; Antinao y Chihuaicura, 2016). Los rütrafe Clorinda Antinao y Antonio Chihuaicura refieren a que la platería mapuche posee “un uso protector de las partes más importantes del cuerpo”; la zona pectoral y de la cabeza (2016, p. 2). Así, el shikill es una de las piezas que protege el corazón y los órganos que regulan las emociones y la vida de la mujer, contribuyendo, también, a la definición del estatus social de su usuaria (Núñez et al, 2016).

En general, se establecen dos agrupaciones tipológicas para los shikill según la pieza que constituye la estructura: (1) de tubos o rüngirüngi y (2) de placas. Se presume que los shikill compuestos por tubos son anteriores, en términos cronológicos, a los de placas (Reccius, 1983). Los shikill de placas consisten en una serie de placas cuadradas o rectangulares unidas a través de eslabones. Cuando los rütrafe implementaron la técnica del fundido lograron hacer láminas de mayor grosor y superficie, incrementado el tamaño y complejidad de piezas como el shikill (Painecura, 2011). Mediante esta técnica creaban las placas que posteriormente eran decoradas con repujados, incisiones, perforaciones, percusiones, grabados o cincelados.

Área cultural primer nivel

Chile

Área cultural segundo nivel

Centro-Sur

Cultura originaria

Mapuche

Referencias documentales

Roberto Campbell: Entre El Vergel y la Platería Mapuche. El trabajo de metales en la Araucanía poscontacto (1550-1850 D.C), Chungará, Revista de Antropología Chilena, 2015

Aldunate, Carlos y Reccius, Walter: Platería Araucana pp. 85, Museo Chileno de Arte Precolombino, Santiago, 1983

[772.pdf](#)

Claude Joseph: La Platería Araucana pp. 117-158 en Anales de la Universidad de Chile AÑO 6, ENE.-DIC., SERIE 2, Santiago, 1928

[25381-1-82897-1-10-20121209.pdf](#)

Raúl Morris: Platería Mapuche, Kactus, Santiago, 1992

Juan Painecura: Charu. Sociedad y Cosmovisión en la Platería Mapuche, Ediciones Universidad Católica de Temuco, Temuco, 2011

Hector Mora, Jorge Inostroza, Raúl Morris, Ziley Mora, Marco Sánchez: Tesoros de la Araucanía, Ilustre Municipalidad de los Ángeles, Museo Regional de la Araucanía, Temuco, 1986

Clorinda Antinao y Antonio Chihuaicura : El metal sigue hablando, Museo Chileno de Arte Precolombino, CONADI y Fondart Regional, Santiago, 2016

Aldunate, Carlos y Reccius, Walter: Platería Araucana pp. 85, Museo Chileno de Arte Precolombino, Santiago, 1983

[772.pdf](#)

Paz Nuñez, Maria Guerra: Los aros de plata de patagonia septentrional: aportes de la colección de Henry de la Vaulx (1896) sobre forma, tecnología y metalurgia, Arica, 2016

Gestión

Adquisición

Forma de ingreso

Compra

Procedencia

Pedro Doyharcabal

Fecha de ingreso

1946

Registradores

Felipe Ignacio Quijada Aravena, 2021-08-11

