



Registro 76-218

Identificación

Institución

Museo de Arte Popular Americano, Universidad de Chile

Número de registro

76-218

Nº de inventario

88

Clasificación

Antropología, Arqueología y Etnografía - Textil, Vestuario y Adornos

Colección

Platería Mapuche

Objeto

[Rüngirüngi](#)

Dimensiones

Alto 31,2 cm - Ancho 6 cm - Profundidad 2 cm - Espesor 0,62 Milímetros -
Peso 52,3 Gramos

Técnica / Material

[Laminado](#) - [Plata](#)

[Bruñido](#) - [Plata](#)

[Trefilado](#)

[Lana](#)

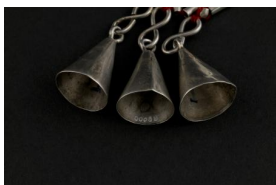
Descripción

Joya pectoral tradicional de la mujer mapuche. Esta pieza consiste en un rüngi o canutillo de plata laminada y trefilada, seguido de dos series compuestas tres rüngi. La pieza finaliza con cuatro eslabones de alambre de plata de los que penden cuatro chollol, campanillas cónicas de plata laminada y soldada.

Los componentes se encuentran unidos a través de cuatro hebras de lana de color rojo, enhebrados de manera alternada con arandelas de plata.

Estado de conservación

Bueno



Contexto

Área geográfica

Chile

Historia de propiedad y uso

Hacia fines del siglo XIX y las primeras décadas del siglo XX emerge un importante mercado de objetos indígenas, impulsado por comerciantes y coleccionistas que pudieron acopiar grandes volúmenes de piezas, especialmente de plata, a causa del empobrecimiento del pueblo mapuche por el asedio del Estado chileno en el periodo post-ocupacional de la Araucanía, y el contexto de las reducciones.

En este grupo se encuentra uno de los coleccionistas más reconocidos del periodo, Pedro Doyharcabal, comerciante de origen vasco-francés establecido en Cholchol el año 1893, quien obtuvo y agrupó durante más de treinta años diversas e invaluable piezas de platería mapuche, entre otras tipologías, conjunto que en 1946 fue adquirido por la Universidad de Chile, para ser incorporado al MAPA.

Historia del objeto

La denominación rüngi o rüngirüngi se ha utilizado para designar dos elementos relacionados entre sí. Tanto Augusta (1916) como Coña (1930) señalaron que rüngi refería a una pieza de plata tubular que podía constituir la estructura de un trapelakucha. No obstante, también se ha utilizado para referirse a una pieza pectoral en su totalidad, conformada por un conjunto de estos tubos de plata y colgantes del mismo metal unidos a través de hebras (Castro, 1977; Reccius, 1983; Inostroza, Mora y Morris, 1986; Miranda, 2014).

Las técnicas empleadas para la fabricación de los rüngirüngi y prendas compuestas por tubos se considera que provienen del periodo prehispánico, particularmente de la creación de los llangkatu (Miranda, 2014), de allí que también estén conformadas por cuentas. De hecho, el coleccionista Walter Reccius considera que las prendas pectorales más antiguas corresponden a las piezas de tubos y que el uso de cuentas permite observar su estado transicional que más tarde daría paso a las placas planas y alargadas (1983). Este investigador agrega que sus inicios se remontarían al siglo XVIII.

Para manufacturar estos tubos de plata, se indica que las monedas de plata se fundían en crisoles, luego se batía la masa hasta conseguir una plancha homogénea que se recortaba en segmentos rectangulares y finalmente se enrollaban sobre una base cilíndrica. La obtención de los bordes adosados se realizaba mediante presión y percusión, y en ocasiones se soldaban los bordes también con plata (Morris, 1992). Los colgantes o püñpüñ que pendían en la base se fabricaban mediante la técnica de colada o laminado (Inostroza, Mora y Morris, 1986). La unión de los tubos para constituir una pieza se realizaba agrupándolos en series de tamaño similar y atravesándolos con una hebra. También se utilizaban cuentas de plata, bronce, vidrio o piedra (llangkas) entre las series con el propósito de fijar las piezas y evitar su superposición. Una segunda vía para fijarlas consistía realizar perforaciones en un tubo que se disponía horizontalmente y por el que pasaban las hebras de las series de tubos (Morris, 1992). El uso de hebras para agrupar los elementos que componen los rüngirüngi ha sido una dificultad debido a los problemas que suponen para encontrarlas completas (Reccius, 1983).

Área cultural primer nivel

Chile

Área cultural segundo nivel

Centro-Sur

Cultura originaria

Mapuche

Referencias documentales

Félix de Augusta: Diccionarios Araucano-Español y Español-Araucano, Imprenta Universitaria, Santiago, 1916

Aldunate, Carlos y Reccius, Walter: Platería Araucana pp. 85, Museo Chileno de Arte Precolombino, Santiago, 1983

[772.pdf](#)

Hector Mora, Jorge Inostroza, Raúl Morris, Ziley Mora, Marco Sánchez: Tesoros de la Araucanía, Ilustre Municipalidad de los Ángeles, Museo Regional de la Araucanía, Temuco, 1986

Raúl Morris: Platería Mapuche, Kactus, Santiago, 1992

Miranda, Carla: La platería mapuche. Tradición y técnica. pp. 96 en Colecciones del Museo Histórico Nacional, Museo Histórico Nacional, Santiago de Chile, 2014

[745.pdf](#)

Omar Castro Gatica: Platería Araucana pp. 42, Pontificia Universidad Católica Sede regional Temuco, Centro de Investigación de la Plástica., Temuco, 1977

Pascual Coña, Ernesto Wilhelm de Moesbach: Vida y costumbres de los indígenas araucanos en la segunda mitad del siglo XIX pp. 464, Imprenta Universitaria, Santiago, 1930

Gestión**Adquisición****Forma de ingreso**

Compra

Procedencia

Pedro Doyharcabal

Fecha de ingreso

1946

Registradores

Felipe Ignacio Quijada Aravena, 2021-08-13

